

中鲁物流

ZHONGLU LOGISTICS

山东省物流与交通运输协会主办

2026年3-4月

双月刊



校社协同聚合力，党建引领赋新能
山东省物流景气指数

“十四五”期间，我国发布物流领域国家标准 210 项

济宁日报头版 | 智涌运河 路融振兴

小清河博兴港单日、单机作业量双创历史新高



主办：山东省物流与交通运输协会

电话：0531—86026117 0531—86026118

传真：0531—86026117

邮箱：shandong56@vip.163.com

网址：www.sd56.org

地址：济南市舜华路 2000 号舜泰广场 11 号楼北楼 1101 室



扫描并关注山东省物流与交通运输协会

CONTENTS 目录

【政策法规 Policies & Regulations】

- 4/：海关总署修订公布《中华人民共和国海关注册登记和备案企业信用管理办法》
- 9/：山东省人民政府于正式印发《关于支持济宁加快绿色低碳转型塑强高质量发展新优势的实施方案》
- 17/：山东省人民政府办公厅印发《关于进一步塑强“民事无忧·企事有解·政事高效”服务品牌 深入开展优化营商环境提升年的行动方案》
- 25/：视点 | 网络水运“平台经济”亟待政策扶持
- 30/：“十四五”期间，我国发布物流领域国家标准 210 项
- 32/：交通运输部关于推动网络货运平台建立油价运价协同调整机制的通知
- 34/：2026 年现代商贸流通体系试点城市申报工作启动

【数据盘点 Data Inventory】

- 37/：2026 年 3 月山东省物流景气指数
- 39/：中国沿海散货运输市场月评（2026 年 3 月）
- 42/：中国出口集装箱运输市场月评（2026 年 3 月）
- 45/：2025 年国内沿海省际货运船舶运力分析报告
- 47/：1-2 月交通运输经济运行情况
- 49/：2026 年 4 月山东省物流景气指数

TENTS 目录

【物流资讯 Logistics Information】

- 51：山东 4 个港口功能优化提升交通强国专项试点项目全部通过验收
- 53：新航线+1，青岛港中南美航线布局再升级
- 55：小清河博兴港单日、单机作业量双创历史新高
- 56：内陆港+1=55！山东港口菏泽（东明）内陆港揭牌运营
- 57：鲁南经济圈交通运输信用跨区域联动试点推进会在临沂召开
- 59：视点 | 数智赋能港口升级 夯实对外开放物流支撑
- 64：视点 | 补贴力度“加码升级” 小清河航运激活区域协同新动能
- 69：首次突破 1600 万吨！烟台港助力“中国制造”加速出海！
- 71：视点 | 口岸畅通激发外贸高质量发展新动能
- 73：首月开通 4 条新航线 山东港口青岛港北方枢纽能级再跃升
- 76：小清河“海河联运”再添新动能 山东港口所属渤海湾港开辟卷钢疏运双通道

【会员风采 Member Style】

- 77：山东省对口支援新疆工作指挥部领导一行莅临青岛沃尔德物流集团调研
- 79：张广宇带队赴山西开展商务活动
- 82：低空经济赋能智慧交通 徐民高速联合菏泽交投低空打造智能巡检新标杆
- 84：开局新突破 | 山东健康药业连中两元，外部市场拓展再上新台阶
- 86：从“内陆腹地”到“开放高地”，临清保税物流中心封关运行
- 91：济宁日报头版 | 智涌运河 路融振兴
- 95：【盖世新闻】集团获评山东省两化融合突出贡献优秀企业
- 96：健康药业公司举办树立和践行正确政绩观学习教育读书班

【协会要闻 Association News】

- 98：协会参加智慧货运与物流发展降本增效研讨会暨盛安智联 IPO 启动大会
- 100：校社协同聚合力，党建引领赋新能 一支部参加“深化政绩观教育”联学联建活动

海关总署修订公布《中华人民共和国海关注册登记和备案企业信用管理办法》

日前，海关总署修订公布《中华人民共和国海关注册登记和备案企业信用管理办法》（以下简称《信用办法》），提出优化企业信用等级、设立企业容错机制、建立失信信息修复机制等一系列新举措，并将于4月1日起正式施行。

海关信用认证是影响外贸企业通关便利度的关键因素。业内人士表示，此次修订回应了外贸企业对于通关便利化的关切，有望进一步释放贸易动能，让外贸企业拓展市场“更快一步”。

信用等级扩展细化

“经认证的经营者”（AEO）是世界海关组织倡导的一项重要制度，在外贸领域由来已久。获得AEO资质认证的企业可享受优先办理、减少监管频次、优化服务等便利措施，被视为跨境贸易“绿色通行证”。

海关总署企业管理和稽查司司长林建田表示，伴随国家信用体系建设深入推进，AEO国际互认合作加快推广，海关企业信用管理现代化水平不断提升，现行海关信用管理关于企业信用等级、认证、认定程序、管理措施以及失信信息修复等内容已不适应发展最新要求，有必要进行修订完善。

新修订的《信用办法》对企业信用等级进行扩展细化。据悉，此前海关企业按信用等级分为3类，即高级认证企业（AEO企业）、常规企业、失信企业。修订后的企业信用等级调整为高级认证企业、认证企业、常规企业、失信企业、严重失信企业5类，并明确高级认证企业和认证企业是中国的AEO企业。

“在AEO企业中新增认证企业这一等级，可以给企业特别是中小外贸企业提供更具适配性的信用认定通道，

也能更好对接国际规则，为扩大互认合作奠定制度基础，让中国更多符合条件的企业享受到互认国家的通关便利。”林建田说。

一直以来，“高级认证”门槛高、达到难，不少外贸企业特别是中小企业望洋兴叹。如今，信用等级的扩展细化为它们提供了一个更贴近实际的台阶。在成为认证企业后，这些中小外贸企业即可享受到比普通企业更快的通关速度以及更低的查验率，为持续积累信用进而申请成为高级认证企业打下基础。目前，欧盟、俄罗斯、韩国、美国等主要贸易国家(地区)的AEO等级一般为2级至3级，此次修订对接国际做法，新增认证企业作为中国AEO企业，可进一步满足海关国际互认合作需要。

在此基础上，《信用办法》还增设了“严重失信企业”等级，将涉及进出口领域违法情节严重，严重危害人民群众身体健康、生命安全，或者严重破坏市场公平竞争秩序、社会正

常秩序，或者存在拒不履行法定义务严重影响行政机关公信力等情形纳入其中，加大惩戒力度，并与国家联合惩戒机制紧密对接。

业内人士认为，信用等级的扩展以更细致的分级实现更精准的监管，既体现了对守法企业的呵护与赋能，也强化了对违法行为的震慑与约束，有助于推动形成更加健康有序的外贸营商环境。

信用修复加快完善

AEO企业认证标准高、项目多，在企业日常经营中，可能会出现非主观故意、轻微违规或偶发性问题，比如单证保管存放不规范、经营场所管控不严格等。

“以前，有上述问题的AEO企业就会降级为常规企业，现在这些企业可以向海关申请整改而暂不降级。”林建田告诉记者，根据《信用办法》明确的容错机制，海关审核申请后，会给企业一个最长不超过1年的整改期。在此期间，企业信用等级暂时保

留，但相关通关便利措施会暂停，整改完成后一切恢复；整改不到位，信用等级就要下调。

首次建立企业容错机制是《信用办法》的又一亮点，旨在结合企业经营实际，给予 AEO 企业和失信企业容错机会，减少因非主观故意轻微违规对企业造成的不必要冲击，支持其稳定经营。

不过，林建田提醒广大企业，容错并不意味着放松监管底线，而是鼓励企业自我修正，本质是对守法企业给予信任和机会。“容错机制实质上是在包容审慎与执法必严之间建立动态平衡，既给企业自我纠正的空间，又坚守监管红线，体现的是执法有温度、监管有精度的现代治理理念。”

此外，修订后的《信用办法》设立了专章规范“失信信息公示与信用修复”，将失信信息科学划分为轻微、一般、严重三类，并设定不同的最短和最长公示期，明确了修复的条件、材料、时限和流程。林建田表示，信用修复制度是国家社会信用体系建设

的关键一环，统一规范、协同共享、科学高效的信用修复制度能够更好帮助信用主体高效便捷重塑信用，进一步激发发展活力。

值得关注的是，此次《信用办法》将与进出口直接相关的货代、物流等关键配套主体企业全部纳入信用管理，打破了此前信用监管仅覆盖海关注册登记和备案企业的局限，推动监管从单点防控升级为全链联防，将信用监管延伸到了供应链全链条。

“一些企业虽然没有直接在海关注册或备案，但其行为却贯穿进出口货物揽收、运输、仓储全流程，是进出口环节的重要节点。”海关总署企业管理和稽查司副司长齐溟说，通过实施信息采集和公示、信用等级认定并适用差异化管理措施，可实现从货主到物流、从口岸到链条的多维度信用画像，精准识别“换马甲”“双失联”等高风险企业，从而构建以信用为基础的新型海关监管机制。

“金字招牌”持续擦亮

通关“更快一步”，竞争“更胜一筹”。得益于 AEO“金字招牌”带来的贸易便利，联想集团 2025 年在欧洲电子消费市场交出亮眼成绩单。

“在开展对欧盟贸易中，凭借 AEO 资质，我们的货物在波兰马拉舍维奇口岸的查验率仅为常规企业的 18.9%，物流时效提升 30%。这种效率优势直接转化为市场竞争力——过去 1 年，联想在欧洲消费电子市场的份额同比提升 0.8 个百分点。”联想集团北方区进出口关务经理崔立强说。

AEO 制度下培育的贸易土壤让更多企业结出全球竞争硕果。自 2012 年签署首份互认协议以来，我国已与 32 个经济体签署 AEO 互认协议，覆盖 58 个国家和地区，互认协议签署数量和互认国家(地区)数量均居全球第一。

一方面，更低的单证审核率和货物查验率，意味着企业货物在口岸被滞留审查的概率会大幅降低，通关速度更快，物流供应链更加稳定高效。另一方面，优先查验、优先通关也为

企业应对突发情况、抢抓市场机遇提供了有力支持。此外，AEO 企业还可享受来自市场监管、税务、金融等多部门提供的“绿色通道”、简化手续等 40 余项激励措施。

截至 2025 年底，我国共有 AEO 企业 6876 家，尽管数量仅占有进出口实绩企业的 1%，但贡献了全国近 40% 的贸易额，发挥了外贸“主力军”作用。

“要持续加大企业信用培育力度，支持更多诚信守法企业成为 AEO，不断提升 AEO 企业外贸贡献度。”齐溟说，在扩大企业信用培育范围上，重点关注战略性新兴产业和未来产业，梳理外贸龙头企业、产业链链主企业、新质生产力企业、专精特新中小企业名单，深化跨部门信用信息共享，建立并动态更新 AEO 重点培育企业库，联合地方政府、行业协会开展辅导培训，不断拓展 AEO 政策普及面，扩充 AEO 后备军。

在丰富企业信用培育方式上，支持各地海关因地制宜、因企施策，结

合地方产业特点和企业发展诉求，探索开展集团式培育、链式培育、区域联合培育等创新试点，开展更加生动立体、直观有效的信用培育服务。培育一批优质 AEO 企业，编制发布企业最佳实践案例、推广典型经验、开展

实地观摩和经验交流等，形成“以优促优”的传帮带效应。

“当然，在加大培育力度的同时，要严把认证质量关。在确保 AEO 认证质量的前提下，帮扶更多企业获得 AEO ‘金字招牌’。”林建田强调。

山东省人民政府于正式印发《关于支持济宁加快绿色低碳转型塑强高质量发展新优势的实施方案》

(2026年3月5日)

为深入推进绿色低碳高质量发展先行区建设，支持济宁市加快迈向万亿城市，全面塑强高质量发展新优势，山东省人民政府于3月5日正式印发《关于支持济宁加快绿色低碳转型塑强高质量发展新优势的实施方案》。该方案为济宁未来5至10年的发展擘画了清晰蓝图，提出了一系列系统性、针对性的支持举措。

方案总体要求是支持济宁市高水平深化改革开放创新，高质量推动绿色低碳发展，持续擦亮孔孟之乡、运河之都等品牌，加快建设北方内河航运中心、世界文化旅游名城，努力在鲁南经济圈发展中走在前，在绿色低碳高质量发展先行区建设上勇争先，全省发展大局作出新的更大贡献。

方案设定了明确的阶段性目标：力争利用5年左右时间，实现规上工业企业数量、高新技术企业数量、外贸进出口总额、生产性服务业规模等全面跃升，工业经济迈上万亿级，区域副中心城市建设迈出坚实步伐。到2035年，绿色低碳转型取得决定性成效，新时代社会主义现代化强市建设实现突破性跨越。

以下是方案全文：

关于支持济宁加快绿色低碳转型塑强高质量发展新优势的实施方案

为深入推进绿色低碳高质量发展先行区建设，支持济宁市加快迈向万亿城市，全面塑强高质量发展新优势，制定本实施方案。

一、总体要求

坚持以习近平新时代中国特色社会主义思想为指导，深入贯彻党的二十大和二十届历次全会精神，认真落实四中全会部署，全面落实习近平总书记视察山东重要讲话和重要指示批示精神，完整准确全面贯彻新发展理念，支持济宁市高水平深化改革开放创新，高质量推动绿色低碳发展，持续擦亮孔孟之乡、运河之都等品牌，加快建设北方内河航运中心、世界文化旅游名城，努力在鲁南经济圈改革发展中走在前，在绿色低碳高质量发展先行区建设上勇争先，为全省发展大局作出新的更大贡献。力争利用5年左右时间，规上工业企业数量、高新技术企业数量、外贸进出口总额、生产性服务业规模等全面跃升，产业结构、能源结构全面优化，工业经济迈上万亿级，区域副中心城市建设迈出坚实步伐。到2035年，绿色低碳转型取得决定性成效，新时代社会主义现代化强市建设实现突破性跨越。

二、重点任务

（一）聚力建设新型工业化强市

1. 做强优势产业集群。集中资源培育打造新能源、高端装备2个两千亿级，高端化工、新材料、食品3个千亿级，新一代信息技术、医药2个五百亿级的“232”优势产业集群。支持优化新能源产业布局，重点推动储能装备和发电装备项目建设，打造北方最大的储能和动力电池生产基地。加速发展工程机械、汽车及零部件、工业母机、农机装备等细分行业，建设国内一流智能制造装备产业高地。促进传统化工产业向精细化工延伸，推动先进碳材料、稀土新材料、生物基纤维新材料产业高质量发展，全链条培强粮油、畜禽、水产、果蔬等优势产业。培育壮大集成电路、机器人、高端软件等产业链条，支持创新药、首仿药、中药新品种研发和产业化。持续壮大智能制造装备、机器人省级战略性新兴产业集群。（责任单位：省发展改革委、省工业和信息化厅、省农业农村厅、省卫生健康委、省能源局、省药监局）

2. 提升产业发展能级。持续推动工业经济扩量提质，每年实施 1000 个以上工业项目。培育发展航空航天、生命科学、具身智能机器人、氢能制备储运等新兴产业和未来产业，打造低空经济产业集群，支持建设未来产业加速园。统筹中央和省级资金，实施一批产业链强链、补链、延链、固链工程。加快培育省级以上制造业单项冠军和专精特新企业。力争利用 5 年左右时间，规上工业企业突破 5600 家。（责任单位：省工业和信息化厅、省发展改革委、省财政厅）

3. 加快推动实数融合。深化国家中小企业数字化转型试点城市建设，做优做强一批数字经济园区，支持申报省级首件套电子产品、数字产业先锋企业和数字产业集群，数字经济核心产业营收年均增长不低于 10%。支持济宁市深化内河航运行业数据要素综合试验区试点建设，打造产教融合型数据标注基地。（责任单位：省工业和信息化厅、省大数据局）

4. 推动服务业提质扩容。支持开展先进制造业与现代服务业深度融合发展试点，推进省级现代服务业集聚区、创新中心建设。培强壮大商贸服务、港航物流等专业化服务行业，加快发展平台经济、总部经济。深化县域商业体系建设，推动乡镇商贸中心建设，完善县乡村三级物流配送体系。

（责任单位：省发展改革委、省商务厅、省交通运输厅、省工业和信息化厅、省邮政管理局）

（二）加快建设北方内河航运中心

5. 提升港航服务能级。加快梁山港、龙拱港、跃进港、顺达港、微山港等港口群建设，推进重点港口智慧化改造。支持济宁龙拱港海关监管作业场所开展进出口转关业务。统筹实施京杭运河湖西航道（上级湖段）改造等重点航道工程，完成微山三线船闸建设。支持济宁市申建港口型国家物流枢纽。力争利用 5 年左右时间，实现港口货物吞吐量超 1.8 亿吨，集

装箱吞吐量超 60 万标箱。（责任单位：省交通运输厅、省发展改革委、省水利厅、青岛海关）

6. 构建多式联运体系。推动顺达港、淄海铁路专用线建设，提升梁山港、龙拱港等多式联运枢纽功能，积极发展“一单制”“一箱制”。支持济宁市内河航运与中欧班列深度衔接，提升大宗商品区域辐射、全球组网配置能力。力争利用 5 年左右时间，“一单制”集装箱货运量达到 10 万标箱，集装箱航线达到 40 条。（责任单位：省交通运输厅、省发展改革委、国铁济南局集团有限公司）

7. 推动港产融合发展。支持梁山煤钢物流园等临港产业园区建设。支持济宁市内河新能源船舶产业扩大产能，开展新能源船舶船型标准编制，研发突破氢燃料电池船舶、纯电动集装箱船等关键技术，打造国内领先的内河新能源船舶制造基地。力争利用 5 年左右时间，港航业年营收突破 2200 亿元。（责任单位：省发展改革委、

省交通运输厅、省工业和信息化厅、省科技厅、省市场监管局）

8. 完善内联外通网络。加快推进雄商高铁、济枣高铁、潍邹高速等重点项目建设，研究谋划济南至济宁至商丘铁路，加快推进微山、梁山等通用机场规划建设。加密布局航空网络，支持航空口岸对外开放纳入国家规划。积极参与晋鲁大宗商品骨干流通走廊建设，支持创建全国性综合交通枢纽城市。（责任单位：省发展改革委、省交通运输厅、省口岸办、国铁济南局集团有限公司、山东民航监管局、省机场管理集团）

（三）协同推进降碳减污扩绿增长

9. 优化调整能源结构。持续提升煤炭资源绿色开采和清洁高效利用水平，积极争创国家级绿色矿山，集约高效建设煤炭储备基地。支持储能、氢能、生物质能等领域技术创新和推广应用，推动集中式陆上风电与分布式光伏协同发展。促进节能降碳先进技术研发利用，深入推动煤电机组改

造升级。力争利用 5 年左右时间，非化石能源装机规模达到 1000 万千瓦，非化石能源消费占比达到 25%。（责任单位：省发展改革委、省自然资源厅、省能源局）

10. 大力发展循环经济。培育水权交易市场，加强再生水循环利用。构建绿色制造体系，积极推进减污降碳协同创新试点，建设一批绿色工厂、绿色工业园区，支持推进“零碳园区”建设，积极发展资源循环利用产业。力争利用 5 年左右时间，省级以上绿色工厂、绿色工业园区分别达到 100 家和 13 家。（责任单位：省发展改革委、省工业和信息化厅、省生态环境厅、省水利厅）

11. 做优做强生态农业。加强大豆、小麦等良种繁育基地建设，支持建设区域农机社会化服务中心和农产品冷链物流设施。积极培育新型农业经营主体，推动“生态农业+旅游”等新业态发展。重点培育金乡大蒜、微山湖大闸蟹、邹城蘑菇、泗水地瓜、汶上

芦花鸡、鲁西黄牛等区域公用品牌，推动更多农业品牌纳入精品培育计划。

（责任单位：省农业农村厅、省市场监管局、省发展改革委、省商务厅、省文化和旅游厅）

12. 提升环境治理效能。突出抓好黄河干支流、京杭大运河、南四湖等重点区域生态保护修复，完善落实河湖生态流量保障机制。加强大气、水资源、土壤等源头防控，强化移动源污染防治，巩固“两清零、一提标”治理成效，推动城乡黑臭水体动态清零，支持建设美丽城市、美丽乡村、美丽河湖、幸福河湖。（责任单位：省生态环境厅、省自然资源厅、省住房城乡建设厅、省水利厅、省农业农村厅）

（四）统筹推进改革开放创新发展

13. 提升改革开放能级。支持济宁市聚焦重点领域先行先试，全方位开展积极探索。全面贯彻落实全国统一的市场准入负面清单制度，培育壮大

民营经济。深度融入共建“一带一路”，支持拓展东南亚、非洲、中亚等新兴市场，鼓励建设公共海外仓。提升济宁高新保税物流中心能级，推动济宁高新区中日韩、兖州中欧等国际合作园区扩能发展。力争利用5年左右时间，外贸总额突破2500亿元。（责任单位：省发展改革委、省商务厅、省政府有关部门）

14. 加速创新驱动发展。支持企业承担重大科技创新、重大产业攻关项目，建设产业创新中心、制造业创新中心、产业技术工程化中心、企业技术中心等创新平台和科技成果转化中试基地，推动高新技术企业数量稳步提升。发挥山东科技大市场作用，促进更多前沿技术和关键产品落地应用。支持济宁市全方位融入“2+N”人才集聚雁阵格局，建设高端人才创新联盟，持续深化产教融合发展。加大省重点扶持区域引进急需紧缺人才项目支持力度。（责任单位：省委组织部、省科技厅、省发展改革委、省教育厅、

省工业和信息化厅、省人力资源社会保障厅）

15. 拓展区域发展空间。支持济宁市塑强地理区位、资源禀赋和产业优势，深度对接京津冀、长三角、粤港澳等区域重大战略，积极融入济南、青岛都市圈联动发展协同开放，引领带动鲁南经济圈提升创新联动、产业协作、要素配置水平。做大做强县域经济，培强特色主导产业，加快毗邻县域一体化发展引领区建设。统筹推进潜力地区城镇化水平提升行动，支持兖州工业园区、邹城经济开发区具备条件时升级国家级经济技术开发区。（责任单位：省发展改革委、省商务厅）

（五）全力打造世界文化旅游名城

16. 加快推进文化资源保护性开发利用。高标准建设曲阜优秀传统文化传承发展示范区，重点打造尼山文化片区，推进尼山中华优秀传统文化联合研究生院建设，积极争创国家级文化生态保护区。支持孔庙、武氏祠

等景区数字化保护展示，加快建设鲁国故城保护利用项目。（责任单位：省委宣传部、省文化和旅游厅、省发展改革委、尼山世界儒学中心）

17. 打造优秀传统文化交流互鉴新名片。持续提升中国国际孔子文化节、尼山世界文明论坛影响力，支持尼山世界儒学中心开展文明对话。推动孔子研究院高质量发展，承担一批国家级、省级儒学研究重大课题。深入挖掘运河文化时代价值，推进大运河国家文化公园（山东段）和文化体验廊道建设。发挥政德教育优势，建设全国一流党性教育干部学院。（责任单位：省委宣传部、省发展改革委、省委组织部、省文化和旅游厅、尼山世界儒学中心）

18. 促进文化事业文化产业繁荣发展。实施百家景区焕新行动，丰富尼山圣境、运河主题漫游长廊等夜游新业态，支持微山发展生态旅游，打造一批精品旅游路线，培育具有国际影响力的旅游景区。加强非物质文化

遗产保护传承，壮大文化制造、网络视听、出版印刷、创意设计等文化产业。（责任单位：省委宣传部、省文化和旅游厅）

（六）着力建设舒适便利宜居城市

19. 提升城市功能品质。加快城市快速路建设，增强与高速、高铁、机场互联互通能力。支持重点片区规划建设，稳步开展城市更新，推进城镇老旧小区改造。提速综合文化体育设施建设，打造城市社区十分钟健身圈、高质量户外运动目的地。（责任单位：省发展改革委、省交通运输厅、省自然资源厅、省住房城乡建设厅、省文化和旅游厅、省体育局）

20. 提升公共服务质效。扩大养老、托育服务有效供给，高效实施国家居家和社区基本养老服务提升行动项目，指导申报全省养老服务高质量发展提升行动项目。支持打造学前教育普及普惠县、国家义务教育优质均衡发展县，建设国家和省级“双高计划”高

职院校，优化高等教育结构布局。鼓励部分二级及以下服务量不饱和的医疗机构转型开展康复护理、安宁疗护、医养结合服务。支持有条件的疾病预防控制中心建设省级区域公共卫生中心，打造国家慢性病综合防控示范区。（责任单位：省发展改革委、省教育厅、省民政厅、省卫生健康委）

三、保障措施

发挥省绿色低碳高质量发展先行区建设领导小组统筹协调作用，省发展改革委牵头，省政府有关部门按照

职责分工，切实加强指导，统筹推动本方案提出的重点任务、重大事项落实，帮助协调解决重点难点问题。加强政策供给，争取更多重点事项纳入国家和省级政策体系，支持更多符合条件的项目纳入省级重点项目，在中央和省预算内资金、地方政府专项债券安排、绿色金融产品和服务开发，以及土地、能耗、资本等要素供给方面给予积极支持。济宁市要切实发挥主体作用，强化组织实施，推动各项任务取得实效，重大事项及时报告。

山东省人民政府办公厅印发《关于进一步塑强“民事无忧·企事有解·政事高效”服务品牌 深入开展优化营商环境提升年的行动方案》

山东省人民政府办公厅印发《关于进一步塑强“民事无忧·企事有解·政事高效”服务品牌 深入开展优化营商环境提升年的行动方案》的通知

鲁政办发〔2026〕1号

各市人民政府，省政府各部门、各直属机构，各大企业，各高等院校：
《关于进一步塑强“民事无忧·企事有解·政事高效”服务品牌 深入开展优化营商环境提升年的行动方案》已经省政府同意，现印发给你们，请结合实际认真贯彻落实。

山东省人民政府办公厅

2026年3月5日

（此件公开发布）

关于进一步塑强“民事无忧·企事有解·政事高效”服务品牌 深入开展优化营商环境提升年的行动方案

为进一步塑强“民事无忧·企事有解·政事高效”服务品牌，持续打造市场化、法治化、国际化一流营商环境，围绕重大改革任务、重大制度机制、重大数字化平台、重大创新场景，以“高效办成一件事”为牵引，深入开展优化营商环境提升年行动，制定本方案。

一、聚焦企业关切，推动市场环境更加公平有序

（一）促进市场公平竞争。全面落实市场准入负面清单，开展市场准入效能评估，持续推进市场准入壁垒

排查整治。推动出台山东省促进公平竞争条例。开展反垄断“执法护企”行动和滥用行政权力排除、限制竞争执法质效提升专项行动。开展园区楼宇宽带接入市场整治，落实电信资费方案报备公示。

（二）健全社会信用体系。优化提升“鲁信用”公共信用信息平台，创新“信用+”应用场景，探索建立以经营主体信用为基础的市场准营承诺即入制。压缩信用修复办理时限，及时共享更新修复结果。推行个体工商户经营异常名录信用修复“免申即享”。实行被执行人失信惩戒分级管理，完善失信惩戒宽限期、单次解禁制度。

（三）整治“内卷式”竞争。强化重点行业产能管控和投资引导，防止盲目布局和低水平重复建设。强化市场需求分析研判，指导企业及时调整生产经营行为，优化产品结构、提升产品品质。开展打击劣质低价专项行动，加强网上价格监测和舆情预警，对价格异常、安全风险大、以往不合格率高的产品开展重点抽查。

（四）打击牟利性索赔。加强部门协作与信息共享，严厉打击市场监管领域以牟取私利为目的的职业索赔行为，压减职业打假牟利空间。开展依法惩治知识产权恶意诉讼专项监督。

（五）创新企业金融服务。推动银行机构挖掘涉企信用信息增信价值，发挥政府性融资担保机构增信作用，加强中小微企业融资支持。引导银行机构依托纳税数据开展企业风险评估和画像，推动企业纳税数据向融资信用高效转化。推动金融机构加大对企业利用专利、商标等无形资产获得信贷的支持力度。健全“科融信”综合服务机制，推动更多科技型企业享受信用贷款。

（六）加快上市企业培育。持续推动上市资源培育，“一企一策”完善企业上市全链条陪跑服务。持续开展“资本市场直达企业加速跑”活动，构建“行业主管部门+交易所+中介机构+基金+企业”直达服务通道。2026年，争取全省新增上市公司15家左右。

（七）强化数据要素保障。深入开展公共数据提质行动，打造适配人工智能训练、行业创新应用的人工智能高质量数据集。聚焦产业、民生等重点领域，打造“跑起来”示范场景。加强数据交易市场建设，常态化发布数据供需清单，支持数据交易机构及海洋、医疗健康等行业数据流通交易平台发展。

（八）规范招标投标秩序。完善招标投标市场规范健康发展长效机制，严厉打击招标投标市场违法活动。增强行纪、行刑、行审衔接质效。开展工程建设项目暗标评审。推进评标专家资源跨省共享、跨省远程异地评标。完善“云智”监管系统。

（九）持续规范政府采购。构建政务内外网数据贯通、业务全链条闭环管理的政府采购“一张网”，健全“事前预警、事中监控、事后巡检”的监管链条。创新合同履行智慧管理模式，动态追踪履约进度，强化“验收+支付”联动管控。开展“履约监管

改革”试点，指导采购人开展分级分类差异化管理，探索“承诺+抽查”监管模式。

（十）强化科技创新支持。落实研发投入后补助资金政策，强化“分类分档”“多投多补”机制，鼓励企业持续加大研发投入。完善山东科技大市场“一站式”服务功能，推动更多科技成果在大市场实现供需匹配、交易落地。提升大型科研仪器设备共享共用效能，切实降低企业研发成本。建立农业科技企业库。

二、聚焦权益保护，推动法治环境更加公正透明

（十一）规范涉企执法机制。开展涉企行政执法规范化建设年行动。建立罚没收入异常增长常态化监测机制，开展行政处罚裁量基准制度执行情况监督检查，强化涉企行政复议，加强涉企规范性文件附带审查，有效防范趋利性执法、过罚失当等问题。

（十二）深化行政执法“一张网”。持续完善“鲁执法”数字化监管服务

平台功能，推进行政执法系统平台对接、数据共享，建设行政执法预警、监督模型，加快汇聚形成结构化、标准化、量化的行政执法“数据池”。开展水利行政许可评审专家裁量空间规范试点。

（十三）优化涉企检查方式。全面推行“扫码入企”全覆盖，以“一件事”集成打造常态化联合检查场景，实现“标准统一、结果互认”，以“一业一册”依法经营指引提供优质服务。推行对企业开展分级分类检查，鼓励各地结合实际建立“无事不扰”检查清单。依托大数据开展“线上检查”。

（十四）创新涉企监管方式。在交通、文化、生态环境等领域推广无感监管、非现场监管。智能检测预警重点路段、区域、航道违法行为，打造“站网融合”数智化治理体系。建设文化市场综合执法 AI 智慧监管平台。推行生态环境“线上问题筛查+线下精准执法”模式。

（十五）强化涉企收费管理。动态更新发布涉企收费目录清单，加强

涉企收费政策评估审核。开展涉企收费安商行动。健全完善重点企业运行监测统计调查制度，持续发布企业负担调查评估报告。

（十六）清理拖欠企业账款。健全完善调度监测、部门协同、司法协助、政银协作等清理拖欠企业账款的长效机制，组织开展欠款清偿质量“回头看”和投诉线索办理提质减量专项行动。

（十七）优化法治服务保障。出台护企安商制度措施，发布法治为民实事。推进“产业链+法律服务”。深化府院、府检联动机制，制发 2026 年联动重点工作任务清单。深化违规异地执法和趋利性执法司法专项监督。组织开展行刑衔接试点，推动行政处罚与刑事处罚双向衔接。

（十八）优化营商网络环境。深入开展“清朗”“净网”等系列专项行动，严厉打击网络涉企违法违规行为，清理破坏营商环境的各类负面有害信息，依法依规查处相关问题网站平台、公众账号和移动应用程序。优

化涉企网络侵权举报联动机制，拓展涉企网络举报辟谣工作直联点试点范围，畅通上市和拟上市企业网络侵权举报受理快速通道，依法依规受理处置涉企侵权信息。加强涉企网上舆情服务保障，及时防范化解舆情风险。

三、聚焦扩容提质，推动开放环境更加循环畅通

（十九）优化境外来鲁人员服务。持续提升机场、港口客运站等口岸的扫码、POS机刷卡、现金支付等涉外便捷化服务水平。聚焦涉外高频领域，强化“大额刷卡、小额扫码、现金兜底”的多元化支付保障。简化重点景区、博物馆等票务手续，优化住宿登记流程。在入境旅游旺季强化小语种讲解服务。开展外籍来鲁人员办理电话卡“一件事”，针对短期入境需求推出定制化资费产品。

（二十）提升通关便利化水平。开展跨境贸易便利化专项行动。拓展山东“单一窗口”平台服务功能，建设中欧班列服务专区、服务贸易专区，

完善线上通关与信息服务功能，优化完善外国人入境卡网上填报、快捷通道采集备案。持续深化“合作查验、一次放行”换船船员联合查验模式应用。扩大出口拼箱货物“先查验后装运”模式试点范围，探索首发进口消费品检验便利化模式。探索推行沿海港口水水中转集装箱危险货物运输“一单制”“一箱制”服务。

（二十一）助力中小企业出海。深入实施“万企出海 鲁贸全球”国际市场开拓行动。加大境外展示展销中心建设，优化“前展后仓”模式。引导优势产业有序跨境布局，编制重点国家投资报告，举办产供应链国际交流合作对接活动。建设企业出海综合服务平台，汇聚境外投资备案等政务服务资源，法律、财税等专业服务资源。组建重点海外企业山东商会，建设海外综合服务联络点。

（二十二）提升涉外法治服务。加快建设涉外法律服务平台，开通山东涉外法律服务网。加强涉外领军型

法律服务人才和律师、公证、商事调解专业队伍建设。完善涉外仲裁规则体系，开展仲裁服务“走出去”企业行动，探索推动临时仲裁制度落地实施。加强涉海纠纷源头治理，建设水上“一站式解纷中心”。打造国际商事海事纠纷解决“优选山东”品牌。推行“一对一”知识产权专员制度。

（二十三）提高主流媒体国际传播能力。多渠道、精准化讲好山东故事，传播好山东声音，推动国际传播由“单向灌输”向“双向互动”转变。

四、聚焦效能提升，推动政务环境更加数智便利

（二十四）加快推动政务服务转型升级。开展“政务服务转型升级年”行动，积极构建“无处不在、无时不在，有问即答、有求即应，办事高效、办理规范，全元协同、全程可溯”新体系。提级打造现代智慧“政务综合体”，健全城区 15 分钟、乡村 30 分钟的“1530”政务服务圈。实施政务服务事项办理规范提升。探索推开政

务服务办事员职业技能等级认定，培养“一专多能”综合服务专员。

（二十五）推进“高效办成一件事”拓面提质。创新建立“政务链”工作机制，深化“1 个省级牵头部门+2 个试点市+N 个责任部门”推进模式，对已实施的重点事项开展“回头看”，确保各“一件事”能办率达 100%、好办易办率超 90%。积极开展国家部署的相关标准化试点，探索“高效办成一件事”更多特色事项。

（二十六）加快推进“人工智能+政务服务”。建设“鲁政服”政务服务质效监测平台。研究建设省级政务服务大模型，提升智能搜索、智能问答、辅助办理、辅助审批等功能，优化“无人工审批”模式。制定“爱山东”政务服务平台管理办法。加强政务数据归集治理和共享应用，探索打造“千人千面”。深化“无证明之省”建设，持续扩展“一码、一卡、一证、一照”等应用场景体系。

（二十七）办好办实企业群众诉求。持续规范 12345 热线运行管理，

细化精准派单、多级督办等措施，完善企业诉求快速办理机制，健全诉求“接、转、办、督、评、用”闭环工作流程。及时发现趋势性、苗头性风险隐患信息，推进诉求由“接诉即办”向“未诉先办”转变。创新智能应用场景，推动诉求精准分流、及时转办、高效办理，助力提升政府治理水平。

（二十八）健全政企常态化沟通交流机制。开展服务民营企业、工业企业、外资企业、国有企业专项行动，建立诉求全链条闭环解决机制。系统全面掌握企业生产经营情况及迁移动态，及时靠前服务，一企一策帮助企业解决经营困难。创新沟通交流方式，深化开展省政府领导、省直部门负责人政企沟通交流会、走进企业家会客厅活动。

（二十九）深化政策“直达快享”改革。以政策文件发布为起点，以资金拨付完成为终点，常态化推进发布上线，提升推送精准率。推动中央预算内投资等重大政策事项资金纳入

“鲁惠通”平台统一拨付，构建“任务自动派发、进度实时跟踪、临期自动预警”闭环工作体系，着力实现惠企、人才政策“一个平台发布、一口申报办理”。

（三十）推进营商环境监测改革。聚焦服务现代产业体系发展，打造全省营商环境无感监测平台，建立健全“要点部署、监测整改、案例示范、调查反馈”工作推进体系，强化指标监测、预警、整改，优化典型案例遴选、应用，深化差异化、精准化满意度调查，完善政府行为精准监测、市场感受精准捕捉、改革举措靶向落实闭环。

省发展改革委牵头做好各项工作措施的协调推进，统筹做好各项工作任务责任分工。各级各部门（单位）要健全改革攻坚推进机制，主动作为、密切配合，持续跟踪营商环境政策执行情况 and 实施效果，确保各项政策措施落地见效。要用通俗的语言、鲜活的场景加强政策解读，进一步提升政

策知晓度。要常态化梳理总结改革成效、经验做法和典型案例，形成一批可复制、可推广的改革经验。

视点 | 网络水运“平台经济”亟待政策扶持

3月22日，一单来自广西贵港的4905吨石灰石运输订单，在珠海市金湾区国能珠海港务码头完成卸货。此前，船东唐伟浩通过“船联天下”小程序注册账号，并添加船舶“伟业16××”，通过平台指派货源，该船顺利完成了这单运输任务。

在数字经济与实体经济深度融合的浪潮中，网络货运平台作为物流行业的“数字大脑”，这一模式正加速向水路运输领域延伸。水路网络货运平台的兴起，不仅是技术的平移，更是航运生态的重塑，如何扶持网络水运“平台经济”成长壮大，已成为加快建设交通强国、绘就水运数字化新蓝图的重要课题。

乘政策东风 陆运平台强势崛起

过去几年，网络货运平台在道路货运领域完成了从“野蛮生长”到“规范发展”的华丽转身，成为推动物流降本增效的关键引擎。

2016年，我国启动无车承运人试点。2019年，交通运输部会同国家税务总局印发《网络平台道路货物运输经营管理暂行办法》（简称《暂行办法》），将“无车承运人”更名为“网络货运经营”，明确了网络货运承运平台的概念和法律定位，将其正式纳入规范管理。《暂行办法》于2021年、2023年两次公告延期。今年1月，交通运输部会同国家税务总局发布《网络货运承运平台经营管理办法》，进一步完善常态化监管制度，规范网络货运承运平台经营行为，成为长期有效的行政规范性文件。

政策法规的完善，对规范网络货运承运平台经营、推进道路货运转型升级、促进物流降本增效发挥了重要作用。当前，全国数百万辆货运车辆和驾驶员，每天依托网络货运平台完成货源与运力的精准匹配。在长三角、珠三角等货运需求密集区域，部分头

部平台甚至能实现“货找车、车找货”的秒级响应，让零散的货运资源像流水一样高效流转。

2月9日，交通运输部科学研究院发布的《网络货运承运平台运行情况分析》显示，截至2025年底，全国已有承运平台3192家，全年运费交易额达3931.5亿元，共整合货运车辆1045.6万辆，整合驾驶员945万人。

交通运输部科学研究院有关负责人表示，承运平台促进道路货运规模化发展，头部企业完成的运单量占比达64.1%。承运平台月行驶里程达到1.26万公里，与平台合作次数大于20次的货车司机占34.4%，司机运费支付周期在24小时以内的占21.9%，有效服务了制造业，保障了民生。

承运平台带来的匹配效率提升、电子运单普及，推动道路运输服务实现了标准化与绿色化，这些成就为水运领域“平台经济”的数字化探索提供了宝贵的“陆上经验”。

破水运困局 企业献策创新提质

相较于道路货运，水路运输具有链条长、环节多、涉及主体复杂的特点。当前，水路网络货运平台尚处于业态培育期，要实现高质量发展，亟需政策层面的精准引导与创新支持。多位深耕水运平台建设的企业负责人结合行业实践与发展痛点，提出了一系列针对性的政策建议，为行业提质增效、创新发展指明了方向。

浙江新船帮科技有限公司董事长付海平认为，水路网络货运平台的发展根基在于数据标准化与基础设施数字化，政策支持应聚焦数据、试点、信用、基建四大核心维度，筑牢行业发展的底层支撑。在数据标准方面，他建议将“船货六要素、航迹字段、节点口径”纳入地方公共数据目录，由港航管理部门牵头制定统一标准，推动跨平台互认。这一举措既能降低企业重复采集数据成本、提升行业整体数据质量，也能为政府精准监管、行业科学分析提供真实有效的数据支撑，让数据成为水运行业数字化发展的核心生产要素。

在试点探索上，付海平提出在重点航线先行启动“网络货运（内河）+电子回单+资金托管”综合试点，通过政策沙盒的形式，为平台划定合规探索边界。让平台在政策框架内大胆尝试运费结算、电子凭证、票据互通等创新业务，既能积累可复制、可推广的行业经验，也能有效规避系统性风险，实现行业创新与规范发展并行。

山东融汇物链产业发展有限公司技术总监臧健则结合多式联运的发展需求，提出水路网络货运平台的发展应立足“全链协同”，朝着“一张运单走全国”的目标迈进。臧健从标准、数据、操作三个层面提出具体建议。标准层面，建议国家交通运输部门制定《多式联运电子运单统一规范》，明确运单需包含的铁路、水路、公路节点信息、集装箱编号、货损责任条款等核心要素，推动电子运单跨方式、跨区域互认，让运单成为多式联运的通用“通行证”。

数据层面，需扩大公共数据接入范围，由国家层面推动海关、海事、铁路、公路等跨部门数据共享，将船舶定位、集装箱备案、过闸信息、公路集卡轨迹等数据纳入全国统一数据共享平台，为“运单+箱体”的全程可视化追踪提供数据支撑。操作层面，平台应升级“一单制”系统，新增“多式联运方案智能生成”功能，用户只需输入货源地、目的地，系统即可自动匹配铁路、水路、公路的最优组合，生成包含运输成本、时效、损耗预估的全流程方案，实现“一键下单、全程托管”。此外，他还建议银行等金融机构基于平台“一单制”运单数据，开发专项供应链金融产品，缓解中小企业在多式联运中面临的资金占用压力，为行业发展注入金融“活水”。

江苏黄码港数智科技有限公司总经理张志刚则从行业顶层设计与基础保障出发，提出了三大核心诉求，直指当前水路网络货运平台发展的制度与设施短板。首先，他建议尽快出台

针对全国内河水运网络货运平台的管理办法，明确平台在税收、责任界定、数据安全等方面的行为规范。道路货运领域已形成成熟的管理体系，而水运领域尚缺乏全国性的统一制度，各地监管标准不一，导致平台跨区域经营面临诸多阻碍，全国性管理办法的出台将为行业发展划定清晰的制度边界，推动行业规范化、规模化发展。

其次，要加大关键基础设施投入，重点提升航道 5G 等通信网络覆盖水平。水路运输的作业区域多在偏远的航道、锚地，通信信号薄弱已成为制约智能航运发展的重要瓶颈，完善的 5G 通信网络是智能航运、远程调度、实时监控的基础，唯有筑牢基建根基，才能让网络水运平台的技术优势充分发挥。最后，张志刚强调政府部门和管理单位应带头向合规规模平台有限度地开放公共数据，包括船舶、航道、港口、海事等相关信息。公共数据是平台优化运力调度、提升运输效率、规避运营风险的重要依据，有序的数据开放

能实现政府与企业的协同发展，让公共数据资源转化为行业发展的动力。

聚多方合力 共绘数字航运蓝图

三位企业负责人的建议各有侧重，却殊途同归，均指向网络水运平台发展中面临的标准不统一、基建不完善、数据不共享、制度不健全等核心问题，也为政策制定提供了清晰的实践参考。网络水运平台的提质创新，并非单一企业或行业的孤军奋战，而是需要政府、企业、行业协会等多方主体协同发力，以政策为引领，以技术为支撑，以生态为核心，推动水路运输与数字经济深度融合。

2019 年，交通运输部为推动网络平台货运健康规范发展，组织编制了《网络平台道路货物运输经营服务指南》《省级网络货运信息监测系统建设指南》和《部网络货运信息交互系统接入指南》，3 个指南多年来所提供的服务、技术支持，极大地提升了道路网络货运平台的服务能力和服务质量，有效降低了全社会物流成本。

交通强国建设的蓝图中，水路运输作为综合交通运输体系的重要组成部分，其数字化、智能化转型势在必行。2024年，江苏等省开始试点培育网络平台水路货物运输经营企业。

2026年全国两会，多位代表提及推动水路网络货运平台健康规范发展。

在此背景下，业内期待行业协会发挥桥梁纽带作用，牵头制定行业标准，推动企业间的协同合作。水路网络货运平台企业作为市场主体，要主

动加大技术研发投入，聚焦用户需求，优化平台功能，推动“一单制”“一箱制”在多式联运中的应用，与上下游企业共建共生共赢的行业生态。

我们相信，在政策的精准扶持与多方主体的协同发力下，网络水运平台必将突破发展瓶颈，实现提质创新，推动水路运输行业迈入数字化发展新阶段，让内河航运的“黄金水道”焕发新活力，为我国综合交通运输体系建设注入新动能。

“十四五”期间，我国发布物流领域国家标准 210 项

从市场监管总局物流标准化专题新闻发布会获悉，物流连接生产和消费、内贸和外贸，是支撑国民经济发展的基础性、战略性、先导性产业。

“十四五”期间，我国累计发布物流领域国家标准 210 项，并在多个方面实现突破。

首先，物流托盘、周转箱标准集中更新升级。发布平托盘、滑板托盘、果蔬周转箱等 13 项标准，确保国家标准与国际标准一致、细分产品标准与通用方法标准协同。

其次，多式联运国家标准加快补齐。先后研制和发布多式联运货物分类代码、运量计算、联运车辆与运单等 16 项国家标准，提升多式联运一体化衔接水平。

此外，物流强制性标准研制力度不断加大。推动制定快递绿色包装、商用车燃料消耗量限值、危险货物

运输等 20 项强制性国家标准，有力促进技术创新，增强物流安全应急水平。

在保障物流安全方面，配合交通运输部实施新版《道路运输危险货物车辆标志》强制性国家标准，全国超过 45 万辆危险货物运输车辆安装了符合新国标的矩形标志牌。

在引导物流企业做大做强方面，中国物流与采购联合会依据《物流企业冷链服务能力要求与评估指标》国家标准，培育 249 家星级冷链物流企业。

在提升综合运输效率方面，河南省结合郑州机场“卡车航班”空陆联运网络，推广《空陆联运厢式运输半挂车技术要求》国家标准，实现整板一体化运输，每板货物的平均理货时间由 8 分钟降至 1 分钟，每车装货卸货时间均由 3 小时降至 20 分钟以内，人力成本降低 50% 以上。

下一步，市场监管总局将会同相关部门持续凝聚物流标准化工作合力，不断完善物流国家标准体系，健全国内国际协同互动的物流标准化技术组织体系，更好发挥物流标准在畅通经济循环中的重要作用。

交通运输部关于推动网络货运平台建立油价运价协同调整机制的通知

各省、自治区、直辖市、新疆生产建设兵团交通运输厅（局、委）：

为发挥网络货运平台示范作用，促进成品油价格变化向道路货运价格有序传导，合理引导市场预期，推动建立油价运价协同调整机制，现将有关事项通知如下。

一、明确需要调整的运价范围

网络货运平台包括撮合平台、承运平台。从事干线货运业务的撮合平台，需要调整的运价包括建议价（参考价）、最低阻断价等。从事干线货运业务的承运平台，需要调整的运价指实际承运人交易价格。从事同城货运业务的撮合平台，需要调整的运价包括起步价（基准价）、分段价（里程费）等。

二、建立油价运价协同调整机制

从事干线货运业务的撮合平台、承运平台运价调整，与全国汽、柴油

最高零售价平均值（按实行一省一价的地区汽、柴油最高零售价算数平均计算）的变化进行协同；从事同城货运业务的撮合平台运价调整，与开展业务城市的汽、柴油最高零售价的变化进行协同。调整对象包括平台内全部接单营运货车。

各省级交通运输主管部门要指导辖区内网络货运平台，以月为周期开展运价与汽、柴油最高零售价协同调整。运价调整以汽、柴油最高零售价月度累计调整比例为基础，考虑运输总费用中汽柴油费用、通行费用、人工费用、保险费用、折旧费用及适当利润等构成确定，具体计算方法见附件。遇油价波动幅度较大，即汽、柴油最高零售价单次调整幅度超过10%（含）的，以本次汽、柴油最高零售价调整比例为基础，按照上述方法提前做好运价调整计划并予以公示，在

油价上涨后 3 个工作日内调整到位。先涨后降或先降后涨连续两次调整运价，统一以两次调整前的运价作为基数，计算需要上调或下降运价的额度，再相应调整运价。

三、做好运价调整信息发布

各省级交通运输主管部门要积极会同有关部门，指导网络货运平台实行明码标价，标示服务项目、服务内容以及价格或者计价方法；标示预估价格的，应当充分提示与最终结算价格之间可能存在的差异；不得在标价之外加价、收取任何未予标明的费用；

因汽、柴油最高零售价变动调整运价的，在上调运价前，以弹窗、置顶等醒目方式公告运价调整情况。

各省级交通运输主管部门要严格执行《中华人民共和国价格法》等法律法规，积极协调有关部门依法依规加强市场调控和预期管理，督促网络货运平台合理调整运价，严禁发布低于成本的运价。要指导本地道路货运企业将网络货运平台运价作为线下交易参考价，共同营造公平竞争市场环境。

2026 年现代商贸流通体系试点城市申报工作启动

关于开展 2026 年现代商贸流通体系试点城市申报工作的通知财办建〔2026〕16 号各省、自治区、直辖市财政厅（局）、商务主管部门，新疆生产建设兵团财政局、商务局：为深入贯彻党的二十大和二十届历次全会精神，落实中央经济工作会议决策部署，加快完善现代商贸流通体系，优化城乡商业布局，促进供需良性互动，助力扩大内需、提振消费，根据《财政部办公厅 商务部办公厅关于支持建设现代商贸流通体系试点城市的通知》（财办建〔2024〕21 号，以下简称《通知》），现就 2026 年现代商贸流通体系试点城市申报事项通知如下：

一、申报范围 2026 年试点申报范围为省会城市和其他地级市，已入选 2024、2025 年试点的城市不得重复申报。全国拟支持不超过 20 个试点城市，优先支持政策未覆盖的省（区、

市）符合条件的城市。各省级商务、财政主管部门（以下统称各省级主管部门）按照优中选优和公平公正公开原则，综合考量城市商贸流通工作基础、发展潜力、政策保障、方案成熟度等因素，推荐不超过 1 个城市申报。要指导申报城市编制三年期试点实施方案（方案模板见《通知》附件），梳理商贸流通体系建设前期工作情况，客观分析存在的问题和不足，提出下一步思路、举措和保障措施。围绕国家和区域发展重大战略，适应消费升级和行业发展趋势，因地制宜、科学谋划，提高政策的系统性、前瞻性、有效性。要认真组织调研摸底，做好项目储备和资金安排。

二、重点任务 贯彻落实党中央、国务院关于提振消费决策部署，在符合《通知》支持方向的前提下，以推进商贸流通现代化为主线，发展新质

生产力，增强商贸流通内生动力和发展活力，为扩内需、促消费、稳就业、惠民生提供有力支撑。一是加快城乡商业设施改造。支持商超、连锁便利店等更新改造，提升消费体验，盘活存量商业设施。支持骨干农产品批发市场、标准化菜市场建设，提升农产品冷链物流设施效能。健全城乡再生资源回收体系，畅通经济循环。支持具备条件的区县商业网点改造，推进品牌化、连锁化运营，激发下沉市场消费活力。完善应急保供中心仓、临时交易备用场地等流通保供设施，增强应急保供能力。二是加快商贸流通业创新转型。结合消费发展趋势，支持商贸流通企业因地制宜布局智能仓储、无人配送、低空物流等新设施，发展集采集配、反向定制等新模式，推广智慧物流、单元化物流，促进全链路设施设备和数据互联互通。三是加快数智供应链应用。支持在批发零售、商贸物流等领域打造数智供应链服务平台，加强供应链数字化、智能

化、可视化改造，促进供需精准匹配。鼓励供应链领军企业基于数智技术，为中小企业提供定制生产、集采集配、精准营销等解决方案，打造高效协同、互利共赢的供应链集群。

三、有关要求

（一）加强工作谋划。省级主管部门要指导申报城市加强科学谋划，突出“现代”、强化“示范”，统筹规划一批“大而强”、“小而精”的标志性项目，示范引领全国商贸流通体系建设。加强对申报城市全程指导，帮助吃透政策精神，把准工作要求，因地制宜统筹推进项目建设，避免扎堆、浪费。

（二）强化资金监管。申报城市应在方案中明确资金拨付计划和时间节点，建立项目储备库，加快资金拨付，尽早落地见效。省级主管部门要指导试点城市建立项目交叉比对机制，与超长期特别国债、中央基建投资和消费试点等其他中央专项资金加强衔接，严禁重复支持、拆分项目和资金

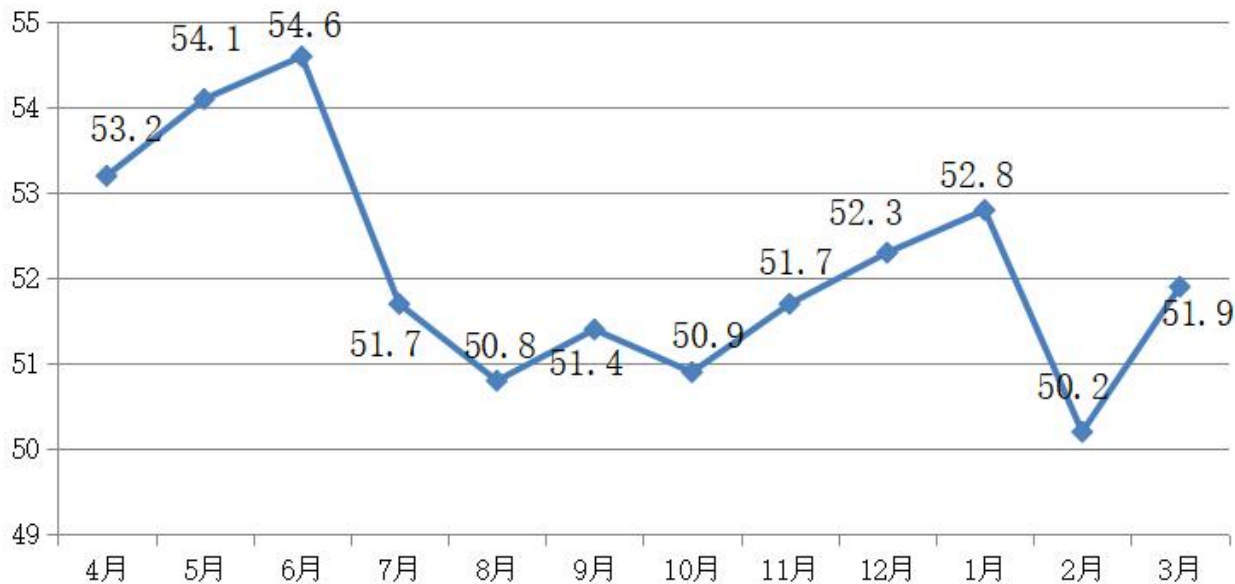
拼盘。主动引入审计、监理咨询等独立第三方参与决策监督，加强资金监管，确保资金安全。

（三）做好经验推广。省级主管部门要利用多种渠道加强对试点政策、工作动态和典型经验的宣传，组织前两批试点城市，及时总结商贸流通改革创新、激发城乡市场消费潜力等方面的好经验好做法，做好推广落地和成果转化。商务部、财政部将通过典型案例、媒体报道、全国会议等方式，加强相互交流和借鉴，促进形成可复制、可推广的现代商贸流通体系建设经验。

四、工作安排 各省级主管部门应于 2026 年 5 月 10 日前将加盖公章的申报城市实施方案纸质版和 PDF 版（光盘刻录）报商务部、财政部，逾期或未按程序报送的，视为自动放弃。商务部、财政部拟于 5 月下旬组织第三方评审和工作答辩，按程序公开公示后，确定 2026 年试点城市名单。有关省前两批试点城市资金拨付进度、中期绩效评价结果将作为 2026 年试点

评审的重要参考。各地不得委托财政部、商务部及其所属行政、企事业单位和工作人员以任何方式（署名或者不署名）参与项目的实施方案编制等申报工作，一经查实，取消项目申报资格；已经通过竞争性评审入围的，取消入围资格；已经获得中央服务业发展资金支持的，予以收回。本通知未作规定事项按照《通知》执行。

2026年3月山东省物流景气指数



2026年3月，山东省物流景气指数为51.9%，较上月提高1.7个百分点。当前春节假期带来的阶段性影响已基本消退，各类市场主体加快复工复产，经济活力持续回暖，物流需求稳步释放。

分类型来看，综合型物流企业景气指数为52.1%；运输型物流企业景气指数为53.2%。分星级物流企业看，5星级物流企业景气指数为53.8%；4星级物流企业景气指数为54.4%；3星级物流企业景气指数为50.2%；等级物流园区景气指数为50.6%。

供需订单活力全面回暖。3月份，业务总量指数为54.4%，较上月提高2.2个百分点；新订单指数为52.2%，较上月提高1.6个百分点。

库存周转效率稳步提升。3月份，平均库存量指数为49.6%，较上月提高6.4个百分点；库存周转次数指数为49.3%，较上月提高0.9个百分点。

投资用工信心持续增强。3月，固定资产投资完成额指数为47%，较上月回升3.3个百分点；从业人员指数为52.2%，较上月回升2.2个百分点。

从后期走势看，业务活动预期指数为56.5%，较上月提高2.1个百分点，处于较高扩张区间运行，表明企业对后期市场持乐观态度。预计后期全省物流将延续温和扩张态势，但需警惕能源价格变动对行业的影响。

说明：LPI(山东省物流景气指数)是一个综合指数，由12个分项指数和一个合成指数构成。物流景气指数反映物流经济发展的总体变化情况，以50%作为经济强弱的分界点，高于50%时，反映物流经济扩张；低于50%，则反映物流经济收缩。

中国沿海散货运输市场月评（2026年3月）

3月，虽处于电煤消费淡季，但元宵过后各地复工复产推进下游补库，叠加进口煤价格深度倒挂，采购需求转向内贸，在国际油价持续上涨推高航运成本的情形下，船舶所有人挺价意愿较强，沿海散货综合指数大幅上涨。

3月，虽处于电煤消费淡季，但元宵过后各地复工复产推进下游补库，叠加进口煤价格深度倒挂，采购需求转向内贸，在国际油价持续上涨推高航运成本的情形下，船舶所有人挺价意愿较强，沿海散货综合指数大幅上涨。

煤炭运输市场

市场需求方面，受区域冷空气及阴雨雪天气影响，北方多地气温低迷模式，居民取暖用电负荷阶段性反弹，带动沿海电厂日耗震荡回升至209.6万t，存煤可用天数持平。

煤炭价格方面，主产区煤矿已恢复正常生产，煤炭供应整体宽松，下游企业复工刚需补库支撑煤矿销售转好。受产地涨价传导以及进口煤缺口转向内贸的影响，加之大秦线春季集中检修临近，煤运通道运力充裕，上游发运积极性较高，港口市场情绪向好，港口到港货源明显增加。在国际油气价格波动、港口及外购煤价走高、贸易商囤货与终端刚需等因素共同支撑下，煤价保持坚挺。

运价走势方面，中东地缘冲突升级，推高国际油气价格及航运成本，能源供应担忧下需求转向煤炭，国际煤价大幅上涨，进口煤倒挂加剧，叠加印尼煤供应收缩，国内采购节奏与运力需求回升，在运输成本及运力需求双增背景下，沿海煤炭运价呈现持续大幅上涨态势。

3月27日，上海航运交易所发布的煤炭运价指数报收于1322.53点，

比上月末上涨 37.0%；月平均值为 1136.36 点，环比上涨 20.9%。3 月 31 日，上海航运交易所发布的中国沿海煤炭运价指数（CBCFI）中，秦皇岛港—张家港航线 4 万~5 万吨级船市场运价为 43.7 元/t，比上月末上涨 20.6 元/t；月平均值为 36.1 元/t，环比上涨 14.7 元/t。秦皇岛港至广州航线 6 万~7 万吨级船市场运价为 60.8 元/t，比上月末上涨 23.7 元/t；月平均值为 51.3 元/t，环比上涨 22.4 元/t。

金属矿石运输市场

3 月，电炉集中复产，螺纹钢产量大幅抬升，同时受下游复工集中释放带动，终端逐步进入消费旺季，螺纹表需暴增，库存由增转降，厂库、社库同步小幅去化。供应端，全球发运量整体供应偏宽松，到港低位反弹，疏港量回升，港口库存小幅增加。运输市场方面，高油价推升船舶燃油成本，叠加铁矿石货盘增多、疏港活跃度提升，沿海金属矿石运价持续走强。3 月 27 日，上海航运交易所发布的金属矿石运价指数报收 1186.61 点，比

上月末上涨 21.7%；月平均值为 1060.73 点，环比上涨 8.5%。

粮食运输市场

3 月，供应端方面，国内主产区气温逐渐升高，基层余粮储存难度增加，随着国内玉米价格涨至高位，种植户及持粮主体售粮变现备春耕情绪升温，粮源更多转移至贸易环节，销售进度阶段性加快，主产区基层余粮持续减少。同时，在经历春节假期以来的消耗后，下游库存同比偏低，企业补库意愿强，中储粮轮入玉米也明显增多，加之深加工利润回暖、企业开机率提升，亦对粮价形成支撑。运输市场方面，产地贸易商出货节奏加快致北方港口集港量上升，港存呈季节性回升态势，产地涨价带动集港成本上扬，北港成本高企加之油价上调推升运费共同支撑港口贸易商挺价心态，沿海粮食运价大幅上涨。3 月 27 日，上海航运交易所发布的粮食运价指数报收于 1325.44 点，比上月末上涨 54.7%；月平均值为 1110.84 点，环比上涨 35.3%。

原油及成品油运输市场

3月，国际原油价格大幅上涨，国内成品油价格同步跟涨。汽油方面，节日后集中需求结束，居民出行回归日常，缺乏新的消费刺激点，汽油需求表现平淡，柴油方面，随着气温的回升，春耕的陆续推进以及户外基建等大型工程积极开工，柴油需求逐步恢复。供应端，受地缘冲突影响，国际油价大幅上涨后呈宽幅波动态势，原料成本端对炼油利润形成压力，短期内山

东地炼开工率保持弱势震荡，而主营炼厂开工率呈现下降趋势，国内资源供应有所收紧。随着汽柴价格快速上涨至高位，业者抵触情绪增加，多数维持谨慎观察市场为主，入市补货有限，成交氛围平淡，沿海成品油运价偏弱运行。3月27日，上海航运交易所发布的成品油运价指数为1383.91点，比上月末上涨0.3%；原油运价指数为1629.15点，比上月末下跌0.3%。

中国出口集装箱运输市场月评(2026年3月)

2026年3月，受中东地区地缘局势急剧升级影响，我国出口集装箱运输市场面临考验，相关航线市场运价波动加剧，综合指数总体呈现上涨走势。3月上海航运交易所发布的中国出口集装箱运价综合指数均值为1096.52点，较上月上涨1.1%；同期反映即期市场行情的上海出口集装箱运价综合指数均值为1683.32点，较上月上涨31.1%。海关总署公布的数据显示：2026年1—2月，我国货物贸易进出口总额为7.73万亿元人民币，同比增长18.3%，进出口规模创历史同期新高，其中，出口额为4.62万亿元人民币，同比增长19.2%。我国外贸韧性和活力将对出口集装箱运输市场平稳发展起到长期支撑作用。

1 港口集装箱吞吐量稳定增长，租船市场行情总体平稳

2026年1—2月，我国主要港口经营状况良好，全国港口完成集装箱吞吐量5877万TEU，同比增长9.8%，其

中：沿海港口完成集装箱吞吐量5200万TEU，同比增长9.9%；内河港口完成集装箱吞吐量677万TEU，同比增长9.1%。

集装箱船舶租赁市场行情总体平稳，各船型市场租金平稳波动。据克拉克森统计：2026年3月，1000TEU、2750TEU、4250TEU、6500TEU和9000TEU船舶租金分别较上月上涨0.7%、上涨0.5%、上涨0.7%、下跌0.4%和下跌0.1%。

2 欧地航线市场保持上涨

标普全球公布的数据显示：欧元区3月制造业采购经理指数初值升至51.4，高于市场预期，部分原因是客户为规避战争带来的供应链风险而提前囤货；但制造业反弹未能抵消服务业下滑，欧元区3月综合采购经理指数降至50.5，创2025年5月以来最低水平。由于中东地区地缘局势持续升级，欧洲能源供应面临威胁，市场情绪受到严重拖累，未来欧洲经济前景不容乐观。亚欧航线市场未明显受到

中东地区地缘局势影响，运输需求总体平稳，即期市场订舱价格总体呈现上行走势。3月中国出口至欧洲和地中海航线运价指数均值分别为1464.37点和1835.17点，分别较上月下跌2.5%和7.4%；同期反映即期市场行情的上海港出口至欧洲和地中海基本港市场运价均值分别为1602美元/TEU和2644美元/TEU，分别较上月上涨14.9%和17.1%。

3 北美航线运价震荡上行

美国劳工统计局公布的数据显示：美国2月非农就业人口减少9.2万人，大幅低于市场预期；失业率升至4.4%，创近4个月以来新高。可见，美国劳动力市场继续呈现放缓迹象。当前能源价格飙升和供应链紧张正推高企业成本，未来消费者价格指数将加速上升，美国经济可能面临滞胀风险。北美航线市场运输需求相对稳定，供需基本面稳固，运价震荡上行。3月中国出口至美西和美东航线运价指数均值分别为814.92点和911.51点，分别

较上月上涨0.2%和下跌0.9%；同期反映即期市场行情的上海港出口至美西和美东基本港市场运价均值分别为2149美元/FEU和3004美元/FEU，分别较上月上涨18.4%和16.3%。

4 波红航线市场运价大涨

美国和以色列对伊朗发动军事打击，导致该地区地缘紧张局势急剧升级，全球能源供应链承压。目前，霍尔木兹海峡实际已对商业航运关闭，波红航线市场处于有价无市局面。临近月末，部分船公司开始恢复中东地区订舱业务，但主要采取多式联运模式，船舶暂不通过霍尔木兹海峡。3月中国出口至波红航线运价指数均值为1367.44点，较上月上涨35.0%；同期反映即期市场行情的上海港出口至波斯湾基本港市场运价均值为3140美元/TEU，较上月大涨192.2%。

5 澳新航线市场延续调整行情

澳新航线市场运输需求增长乏力，供需平衡情况不理想，运价延续调整

态势。3月中国出口至澳新航线运价指数均值为912.14点,较上月下跌6.1%。

6 日本航线运价小幅上涨

日本航线运输需求保持平稳,市

场运价小幅上涨。3月中国出口至日本航线运价指数均值为954.74点,较上月上涨0.6%。

2025 年国内沿海省际货运船舶运力分析报告

一、干散货船运力情况

截至 2025 年 12 月 31 日，沿海省际运输干散货船（万吨以上，不含重大件船、多用途船等普通货船，下同）共计 2387 艘、8112.2 万载重吨，较 2024 年底减少 49 艘、25.6 万载重吨，吨位降幅 0.3%。2025 年新增运力 134 艘、461.6 万载重吨；没有强制报废船舶；企业进行运力调整，共有 183 艘、486.6 万载重吨船舶运力退出市场。

沿海省际运输干散货船平均船龄 11.6 年，较 2024 年底增长了 0.6 年。其中，老旧船舶（船龄 18 年以上）和特检船舶（船龄 28 年以上）分别有 271 艘、36 艘，占总艘数的 11.4% 和 1.5%。较 2024 年底，老旧船舶艘数占比降低了 0.3 个百分点，特检船舶艘数占比提高了 0.3 个百分点。

二、集装箱船运力情况

截至 2025 年 12 月 31 日，沿海省际运输集装箱船（700TEU 以上，不含

多用途船，下同）共计 439 艘、箱位数 102.6 万 TEU，较 2024 年底增加 16 艘、载箱量增加 3.0 万 TEU，载箱量增幅 3.0%。2025 年新增运力 46 艘、7.5 万 TEU；没有强制报废船舶；共有 30 艘（箱位数 4.5 万 TEU）集装箱船提前退出市场。

沿海省际运输集装箱船平均船龄 8.8 年，较 2024 年底增长了 0.6 年。其中，老旧船舶（船龄 20 年以上）和特检船舶（船龄 29 年以上）分别有 53 艘、1 艘，占总艘数的 12.1% 和 0.2%。较 2024 年底，老旧船舶艘数占比提高了 2.9 个百分点，特检船舶艘数占比几乎没有变化。

三、液货危险品船运力情况

（一）油船。

截至 2025 年 12 月 31 日，沿海省际油船（含原油船、成品油船，不含油品、化学品两用船）共计 1040 艘、1141.9 万载重吨，较 2024 年底减少

56 艘、19.0 万载重吨，吨位降幅 1.6%。2025 年新增运力 43 艘、40.9 万载重吨；2 艘强制报废船舶，6.4 万载重吨，共有 97 艘、53.6 万载重吨船舶提前退出市场。

沿海省际油船平均船龄 11.6 年，较 2024 年底增长了 0.2 年。其中，老旧船舶（船龄 12 年以上）和达到特检船龄的船舶（船龄 26 年以上）分别有 617 艘、3 艘，占总艘数的 59.3% 和 0.3%。老旧船舶数量较 2024 年底减少了 3 艘，同比降低了 0.5%，特检船舶数量较 2024 年底相同。

（二）化学品船。

截至 2025 年 12 月 31 日，沿海省际化学品船（含油品、化学品两用船，下同）共计 295 艘、165.8 万载重吨，较 2024 年底增加了 4 艘、5.7 万载重吨，吨位增幅 3.6%。2025 年新增运力 28 艘、16.6 万载重吨，共有 24 艘、11.0 万载重吨船舶提前退出市场。

沿海省际运输化学品船平均船龄 8.8 年，较 2024 年底减少了 0.5 年。其中，老旧船舶（船龄 12 年以上）有

126 艘，占总艘数的 42.7%。没有达到特检船龄的船舶（船龄 26 年以上）。老旧船舶数量较 2024 年底少了 15 艘，同比降低 10.6%。

（三）液化气船。

截至 2025 年 12 月 31 日，沿海省际液化气船共计 90 艘、34.8 万载重吨（其中：液化石油气船 87 艘、31.7 万载重吨，液化天然气船 3 艘、3.1 万载重吨），较 2024 年底艘数增加 3 艘、2.5 万载重吨，吨位增幅 7.7%。2025 年新增运力 8 艘、3.8 万载重吨，共有 5 艘、1.3 万载重吨船舶提前退出市场。

沿海省际液化气船平均船龄 12.1 年，较 2024 年底减少了 1.0 年。其中，老旧船（船龄 12 年以上）和达到特检船龄的船舶（船龄 26 年以上）分别有 57 艘、5 艘，占总艘数的 63.3% 和 5.6%。老旧船舶较 2024 年底增加了 1 艘，同比增长 1.8%，特检船舶较 2024 年底减少了 2 艘，同比降低 28.6%。

注：部分船舶经检验后变更了载重吨。

1-2 月交通运输经济运行情况

1—2 月，交通运输经济运行总体实现良好开局，货运量、港口货物吞吐量等主要指标增长较快，跨区域人员流动量规模保持稳定。

一、营业性货运量

1—2 月，完成营业性货运量 83.0 亿吨，同比增长 6.5%。其中，完成公路货运量 61.5 亿吨，同比增长 6.6%；完成水路货运量 13.4 亿吨，同比增长 9.0%。

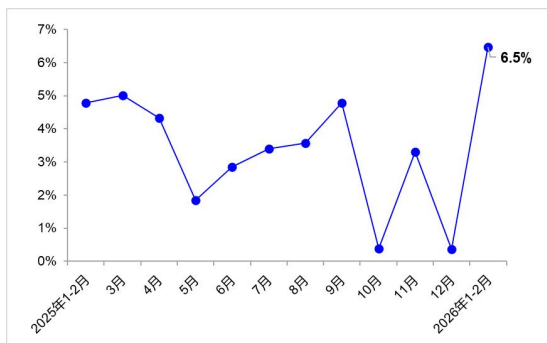


图 1 营业性货运量月度同比增速变化

二、港口货物吞吐量

1—2 月，完成港口货物吞吐量 28.7 亿吨，同比增长 7.2%。其中，内、外贸吞吐量同比分别增长 6.4%和 8.9%。完

成集装箱吞吐量 5877 万标箱，同比增长 9.8%。

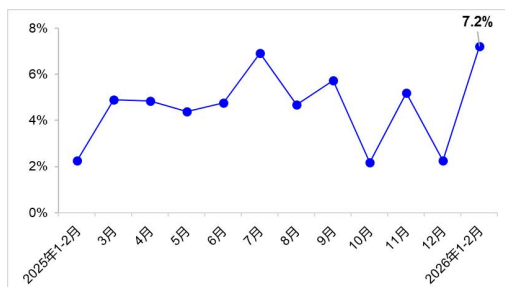


图 2 港口货物吞吐量月度同比增速变化

三、人员流动量

1—2 月，完成跨区域人员流动量 123.8 亿人次，同比增长 0.7%。其中，完成公路人员流动量 114.5 亿人次，同比增长 0.5%；完成水路客运量 4002 万人次，同比增长 7.3%。

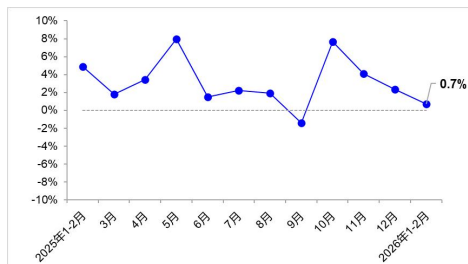


图 3 跨区域人员流动量月度同比增速变

化

城市客运方面，1—2月，完成城市客运量 164.6 亿人次，同比增长 1.0%。其中，公共汽电车完成客运量 55.6 亿人次，同比下降 3.4%；出租汽车、城市轨道交通、城市客运轮渡分别完成客运量 58.3 亿人次、50.6 亿人次和 1184 万人次，同比分别增长 3.1%、

3.8%和 0.6%。

四、交通固定资产投资

1—2月，完成交通固定资产投资 3558 亿元，其中公路、水运分别完成投资 2449 亿元和 280 亿元。

2026年4月山东省物流景气指数



2026年4月，山东省物流景气指数为52.6%，较上月提高0.7个百分点。随着供应链上下游产业活动趋于活跃，商品流通节奏加快，微观主体活力增强，物流运行向好基础进一步巩固。

分类型来看，综合型物流企业景气指数为52.7%；运输型物流企业景气指数为51.5%。分星级物流企业看，5星级物流企业景气指数为53.4%；4星级物流企业景气指数为52.9%；3星级物流企业景气指数为49.8%；等级物流园区景气指数为50.3%。

市场需求持续回暖，业务规模稳步扩张。4月份，业务总量指数为55.7%，较上

月回升1.3%；新订单指数为52.8%，较上月回升0.6个百分点。制造业生产稳步提速、春季重大项目集中开工建设，带动生产资料、工程建材等物流需求集中放量，叠加消费与跨境物流扩容，进一步拉动业务总量与新订单增长。

供应链循环畅通，库存周转效率提升。4月份，平均库存量指数为48.6%，较上月回落1.0个百分点；库存周转次数指数为49.8%，较上月回升0.5个百分点。库存量回落、周转提速，显示供应链衔接顺畅，企业去库存效果显现，商品流动加快，进一步降低了库存积压对企业流动资金的占用。

设备效能加速释放，用工结构动态调整。4 月份，设备利用率指数为 50.9%，较上月回升 2.3 个百分点，重回扩张区间；从业人员指数为 50.9%，较上月回落 1.3 个百分点。需求增加带动物流设备使用效率提升，同时智能化设备推广应用，对传统用工形成一定替代，从业人员指数小幅回落，但整体保持稳定。

从后期走势看，业务活动预期指数为 55.7%，较上月回落 0.8 个百分点，仍在扩张区间但增速放缓，企业持谨慎乐观态度。随着各项稳增长、扩消

费等政策加力显效，物流运行将继续保持平稳向好态势。仍需警惕外部环境不确定性增加带来的能源价格扰动和供应链波动风险。

说明：LPI(山东省物流景气指数)是一个综合指数，由 12 个分项指数和一个合成指数构成。物流景气指数反映物流经济发展的总体变化情况，以 50%作为经济强弱的分界点，高于 50%时，反映物流经济扩张；低于 50%，则反映物流经济收缩。

山东4个港口功能优化提升交通强国专项试点项目全部通过验收



近日，交通运输部公布港口功能优化提升交通强国专项试点(第一批)验收意见，我省青岛港新前湾集装箱码头全自动化自主可控关键技术研究与应用、烟台港智慧滚装与“源网荷储”绿色低碳功能优化提升、济宁港码头功能优化提升、枣庄港薛城港区薛城作业区泊位改造提升4个项目全部通过验收，数量位居全国第一，标志着山东在智慧港口、绿色港口、码头功能改造能力提升等领域取得标志性成果。港口功能优化提升交通强国专项试点是交通运输部聚焦打

造世界级港口群和世界一流港口，加快港口服务功能升级、提高支撑引领水平的重要举措。省交通运输厅高度重视、统筹推进，强化组织协调、过程管控与成果凝练，指导各项目单位高标准完成建设任务，形成一批可复制、可推广的经验模式。青岛港聚焦自主可控核心技术攻关，实现港口关键核心装备集成应用开发及规模化应用，全面提升作业效率与服务水平。烟台港深耕智慧滚装与绿色低碳发展，开发“源网荷储”一体化管控平台，推动港口能源结构优化与作业效

率提升。济宁港统筹多港区协同提升，打造京杭运河绿色智慧示范港、内河国产智控集装箱示范港、散货绿色智能示范港，显著提升内河港口智慧化、绿色化水平。枣庄港通过泊位改造与设备升级，提升港口通过能力与服务品质，更好支撑区域产业发展与物流降本增效。

下一步，省交通运输厅将系统总结推广试点成功经验，持续推动港口智慧化、绿色化、集约化发展，不断提升港口综合服务能力与全球竞争力，为服务构建新发展格局、推动山东经济社会高质量发展提供有力支撑。



新航线+1，青岛港中南美航线布局再升级



近日，随着“纳瓦里诺”轮缓缓靠泊山东港口青岛港 QQCT 码头，标志着中南美方向的 ALPACA 航线在青岛港正式实现首航。这是青岛港在优化远洋干线网络、提升联通中南美市场能力方面的又一重要突破，为山东及沿黄河流域腹地企业深耕拉美市场搭建起一条更为高效、稳定的海上物流新通道。

作为周班运营的远洋航线，ALPACA 航线在青岛港的固定作业窗口为每周四 16:00 至周五 16:00。

该航线从上海始发，依次挂靠青岛、宁波、釜山，随后横跨太平洋，直达巴拿马的巴尔博亚港，并进一步覆盖厄瓜多尔、哥伦比亚、秘鲁、智利等中南美洲主要贸易国家的核心港口，构筑起一条贯通中国与南美西岸的经贸大动脉。

ALPACA 航线稳定运行后，预计青岛港每周出口至中南美方向的集装箱量将稳定在 1000 至 1200 标准箱（TEU），为外贸企业提供了更加便捷、高效的出海通道选择。

此次 ALPACA 航线的开通，是青岛港持续拓展远洋干线网络、提升港口服务能级的重要成果，也是港口服务全球产业链供应链、助力中国与中南美地区经贸合作持续深化的重要

举措。面向未来，山东港口青岛港将继续发挥枢纽功能，强化航线集聚效应，为广大客户提供更加优质的港口服务，助力构建新发展格局下的高水平对外开放。

小清河博兴港单日、单机作业量双创历史新高



近日，山东海洋集团博兴港单日作业量达 1.39 万吨，再创历史新高。港口自主研发的“双耳钢卷专用吊具”单小时作业量突破 650 吨，同步刷新钢卷作业日内单机效率峰值。

年初以来，博兴港锚定一季度“开门红”目标，充分发挥区位优势，深度融入地方产业链，加强与上下游企业协同对接，科学制定作业计划，实现货物集疏运高效衔接。2月24日至26日，博兴港单日作业量连续三日突破万吨大关，为一季度生产经营目标达成奠定坚实基础。

作业效率的大幅提升，离不开科技创新的硬核支撑。博兴港自主研发

的生产设备“双耳钢卷专用吊具”，将电动驱动与机械化操作相结合，全面提升设备智能化作业水平。相比传统吊具，该设备具有性能更稳定、作业流程更顺畅的优势，同时有效降低作业人员与货物的直接接触频次，为现场安全作业筑牢安全防线。

下一步，博兴港将立足新起点，锚定“创新创效”工作主线，聚焦提质增效，强化科技赋能，为客户提供更加优质高效的物流服务，以更加优异的成绩为区域经济高质量发展贡献更大力量。

内陆港+1=55! 山东港口菏泽（东明）内陆港揭牌运营

12月1日，山东港口菏泽（东明）内陆港在东明县华盛物流铁路专用线成功揭牌。这是山东港口布局设立的第55个内陆港，标志着山东港口在拓展内陆市场、加强与内陆地区



物流联通方面又迈出了坚实一步。

菏泽东明地处鲁西南腹地、黄河下游核心区，交通区位优势突出，既是黄河流域生态保护和高质量发展战略的关键承载地，也是连接中原经济区与山东半岛蓝色经济区的“咽喉节点”。作为菏泽工业发展的“主力军”，东明县内石化、化工、高端装备制造等产业根基深厚、产业规模持续壮大，物流需求极为旺盛。

山东港口与菏泽的合作历史源远流长，早在2016年，便在曹县开

通海铁联运班列、设立曹县内陆港，成为山东港口与菏泽地区携手共进、深度合作的生动例证。此后，双方合作不断深化，在物流通道建设、产业协同发展等多个领域取得一系列丰硕成果。此次菏泽（东明）内陆港的成功揭牌，更为双方合作注入新的强劲动力，将进一步优化区域物流资源配置，降低企业运营成本，助力菏泽地区企业更高效地融入国内国际双循环新发展格局，推动区域经济高质量发展迈向新的台阶。

未来，物流集团将充分发挥自身优势，持续深化与菏泽地区企业合作，不断拓展物流服务网络，提升物流服务质量，为企业量身定制更加个性化、专业化的物流解决方案，助力企业开拓市场、提升竞争力，携手共创互利共赢的新篇章。

鲁南经济圈交通运输信用跨区域联动试点推进会在临沂召开

11月28日，鲁南经济圈交通运输信用跨区域联动试点推进会在临沂召开，省交通运输厅法规处、临沂市、济宁市、枣庄市、菏泽市交通运输部门、行政审批服务部门相关负责人，以及相关科室负责人参加会议。

会议期间，鲁南经济圈四市围绕信用监管工作展开深入交流，共同审议《2025-2026年鲁南经济圈交通运输信用跨区域联动发展实施方案》，签订了《临沂市、济宁市、枣庄市、菏泽市交通运输信用跨区域联动发展框架协议》，明确在大件运输联合审批、信用监管跨区域联动、信用修复跨区域协查、信用奖惩区域共享、告知承诺异地通办、跨区域执法协作等方面加强合作，强化交通运输领域信用监管协同。

会议指出，交通运输信用跨区域联动发展框架协议的签订，是交通运输信用领域全面落实《关于加快鲁南经济圈一体化发展的指导意见》《鲁南经济圈“十四五”一体化发展规划》等文件的具体体现，标志着鲁南经济圈交通运输信用跨区域联动发展机制和鲁南经济圈信用交通联盟正式建立，将有助于打破行政区域壁垒，显著提升区域交通运输市场监管效能，营造公平诚信的市场环境，为鲁南经济圈高质量发展及交通强国山东示范区建设提供有力信用支撑。

会议回顾了信用交通建设的背景、历程与意义，探讨了信用交通联动发展的实践路径与具体方法。会议强调，鲁南经济圈信用交通跨区域联动作为全省信用交通典型经验应用

试点，各市要按照省交通运输厅《关于开展全省信用交通典型经验应用试点工作的通知》要求，在树标杆、出亮点上下功夫，加强组织领导，细化工作措施，积极稳妥推进试点工作，形成符合交通运输领域实际、可复制

可推广的经验模式。下一步，要拓展信用交通联动场景，积极探索“信用+文旅融合”、行业信用文化体系建设等方面的新思路与新举措，努力提升鲁南经济圈信用交通合作的知晓度与影响力。

视点 | 数智赋能港口升级 夯实对外开放物流支撑

东海之滨，巨轮云集。12月2日上午9时10分，年货物吞吐量已连续16年位居世界第一的宁波舟山港，迎来了历史性时刻——年集装箱吞吐量首次突破4000万标准箱，成功实现第四个“千万箱级”跨越，为中国制造出海再添硬核支撑。

4000万箱是什么概念？如果将它们首尾相接，其总长度可以绕赤道整整6圈。网友们纷纷表示：“‘箱’当牛”“厉害了我的国”“不愧是港通天下”。

硬核实力离不开智慧化的加持。宁波舟山港“能装”的背后，与其“装”的智慧、“装”的快速、“装”的高效息息相关。

建设智慧港口就是宁波舟山港迈向高质量发展的关键一步，而精品网络是智慧港口建设的前提。在宁波舟山港，浙江联通精准部署3.5GHz频段8TR RRU设备并实施微型站补盲

策略，实现了北仑集装箱港区86台桥吊的全方位网络覆盖，为“智能理货”船岸交互平台提供了稳定的网络传输通道，通过将桥吊作业的视频图像实时回传与操作指令精准下发融为一体，使装卸船作业效率提升了30%以上，打通了信息互联互通的“最后一公里”。

针对宁波舟山港运营中的“安全管控与效率提升”诉求，浙江联通2025年聚焦集卡运输、堆场管理等关键场景，推出了一系列创新解决方案，助力其实现了从“被动应对”到“主动防控”、从“经验调度”到“智能规划”的转变。

在集卡防疲劳定位方面，浙江联通融合北斗高精度定位、AI视觉识别与5G实时传输技术，打造了集状态监测、风险预警、轨迹追溯于一体的智能管控系统。该系统通过安装在驾驶室内部的AI终端，实时识别驾驶

员吸烟、玩手机、疲劳驾驶、盲区检测等违规行为,同时结合定位模块精准追踪车辆行驶轨迹,一旦发现超速、偏离路线或驾驶员状态异常,立即触发声光报警并将信息推送至监控中心,有效降低了安全事故发生率。该系统在宁波舟山港试点期间,集卡违规事件较上线前下降了 80%,运输安全系数显著提升。

在集装箱堆场预约规划管理领域,浙江联通依托大数据分析 with 数字孪生技术,构建智能预约调度平台,实现了堆场资源的最优配置。货主可通过平台线上完成预约提箱、舱位确认等全流程操作,系统根据船舶到港时间、集装箱类型、堆场容量等多维度数据,自动规划最优堆存位置与提箱路线,并通过定位系统引导集卡精准停靠。这一模式不仅将货主预约等待时间从平均 2 小时缩短至 30 分钟以内,更使堆场空间利用率提升 15%,有效解决了传统堆场“找箱难、调度乱”的痛点。

数字化转型不只是单一技术的应用,更是全要素、全链条的系统升级。为此,浙江联通以智慧化平台建设为抓手,整合港口生产、物流运输、企业服务等多领域资源,构建起“港-企-链”协同发展的数字生态圈。基础设置层面,宁波舟山港“两地三中心”数据中心架构,既保障了港口系统稳定与网络安全,更为周边企业提供了云计算等增值服务;服务衍生层面,一体化智慧物流平台打破了信息壁垒,实现了港口作业、通关、运输数据互通。以宁波舟山港“港航互联”体系为例,货主手机端即可完成全流程操作,使物流成本降低了 20% 以上。

除了宁波舟山港,中国联通还与国内多个大型港口开展了智慧港口合作,不断推动港口数智转型升级。

在上海港,一幅智慧、绿色、高效的航运新蓝图正加速绘就。上海联通围绕港口行业对网络高可靠、低时延、大带宽以及数据安全等业务保障需求,为上海港罗泾港区集装箱码头规划建设了 5G 专网,通过部署 12

个 3.5G 站点共 34 个扇区,深度赋能“自动装卸-智能水平输送-智能理货”等生产全链条、全要素。通过 5G 专网的建设,上海联通助力罗泾港区迈向了智能化、绿色化、安全化、高效化。

在广州港,广东联通携手广州港集团、上海振华重工和华为共同打造了智慧港口 5G 应用联合创新工作室,打通了“港口-设备-网络-服务”的一体化智慧港口建设体系。为助力广州港南沙四期全自动化码头成功落地,广东联通部署了专网专用、边缘运算、网络切片、固移融合等 5G 技术。5G 具备大带宽、低时延、广连接优势,可确保高清视频实时回传、远控指令实时下发,以此支撑集装箱的精准抓放和自动运输,大幅提升了作业效率,实现了港口吊装、运输、堆放的全流程远程作业,极大改善了工作环境,降低了港口的运营成本。如今,广州港南沙四期不仅实现了 5G 网络全覆盖,更实现了 5G 技术与

智能设备的“完美携手”,让 5G+北斗 IGV 集卡自动驾驶、5G+智能调度、5G+MEC+AI 智能理货等应用成为现实。

在青岛港,山东联通联合山东港口青岛港共同研发了轮驳船 5G 机舱远程监测系统,通过 5G+智能集成管理平台为智能航行、智能机舱和智能能效管理提供支持,实现了对船岸两端 63 个设备、350 个能耗指标的实时管控,同时结合大数据、AI 等技术实现节能减排、设备异常分析,完成了港口从人工监测向智能监测的进阶。据统计,该系统上线后,使检测效率提升了 30%,每年可节省拖轮运维费用 100 万元、人工检测成本 40 万元。此外,山东联通还在青岛港董家口矿石码头打造了 5G 皮带智能监管项目,可实现无人值守智慧化码头。轮驳船在执行拖拽大型货轮作业时,最远可抵达 20 海里外的海域。即便在这一距离,得益于联通在海洋网络建设上的持续突破,5G 信号仍

能保持“满格”状态，确保了各类监测数据可以稳定实时回传。

在天津港，天津联通与天津港集装箱码头携手打造了以5G、物联网、大数据和人工智能为核心的“海关智慧管控平台”，实现对港口视频资源的统一汇聚、智能分析与价值挖掘，不仅支持视频实时预览、录像回放、事件智能检测等功能，更通过算法调度管理系统，推动人工智能与高清视频深度融合，为海关及各业务部门提供了高效、智能的视频应用支撑。该平台的落地，为海关实现“主动智能监控”转型提供了技术基础，显著提升了监管精准度与效率；同时助力港口作业流转速度提升、运营成本降低，进一步优化了口岸营商环境，为贸易企业缩短通关时间、降低物流成本、增强供应链可预测性带来实质利好。

在日照港，山东联通精准对接港口数字化建设所盼所需，助力这座全国连接原油管线最长的港口向智慧绿色港口迭代升级，跑出了“数智化”加速度。打造“人员定位管理系统”，

使港口生产实现了人员定位和轨迹查询的精准掌控，让繁琐的信息收集轻松可得，多层面的高效管理，不仅提质效、降成本，也在很大程度上规避了隐患，保障了人员安全，有效推动了港区安全管理智能化建设；依托联通5G专网，采用“5G+北斗”高精度精准定位技术，实现了原油分拨调配环节安全作业人员实时定位、巡检调度、电子围栏、应急预警、作业考核、数据可视化分析、智能考勤等功能，不断赋能石化原油行业数字化转型。

在黄骅港，5G、北斗、数字孪生等技术已被运用到日常生产管理中。黄骅港是我国西煤东运、北煤南运的重要枢纽港口，入冬以来各地电煤需求旺盛，国能黄骅港务公司通过精细化、数字化管理，显著提升了煤炭装卸作业效率。据悉，针对货物装运作业中的高精度定位、复杂海况下的数据传输等难题，河北联通为国能黄骅港务公司打造了5G+北斗港口位置服务，基于集软硬件于一体的5G+北

斗高精度位姿测量系统,实现了数据本地化处理与多个系统间的实时交互,打通了货物装运无人化作业自动化引导的定位与传输环节,现场工作人员通过手机操控,就能实现货船煤炭智能装载,助力黄骅港成为了世界上首个实现翻堆取装全流程设备智能管控的煤炭港口。

在福州港,福建联通使用 5G+MEC 组网技术支撑智慧港口信息化建设,实现用户内外网隔离,通过组建专网,并利用 MEC 分流能力,识别企业用户,将企业用户访问本地业务数据分流到企业本地服务器,降低了访问时延,大大提高了港口网络可靠

性;提供 5G 港口作业设备主动安全管理系统和 5G 外轮梯口智能监控等应用,保证港口驾驶作业安全;打造港务综合安全作业管理体系,实现港口危险品堆场智能化巡检管理,完成港区边检区域上下船人员智能化监管。

在北部湾港,广西联通为北部湾港集团提供了专业的算力服务,依托联通稳定高效的算力资源及人工智能技术,深度赋能智能办公助手高效运转及智慧港口智能化升级,助力港口作业效率与管理水平提升,以数智力量全面推动港口高质量发展。

视点 | 补贴力度“加码升级” 小清河航运 激活区域协同新动能

2025年9月，山东省重磅推出小清河航线奖补延期政策，不仅将奖补期限延长至2026年，更实现补贴力度“加码升级”——1000总吨以上电动货船最高补贴150万元，为小清河航运发展注入强劲政策动力。

作为山东内河航运的“黄金水道”，小清河复航以来成效斐然，先后完成至海南、浙江等省的“河海直达”超限件运输任务，成为大件运输的常态化运输通道。2025年3月，小清河正式开通曹妃甸港经寿光港中转至博兴港的钢卷“河海联运”常态化运输新航线。数据显示，2025年1—11月，小清河沿线港口（济南港、章丘港、高青港、博兴港、寿光港内转货物）累计货物吞吐量达319.7万吨，远超2024年同期水平；其中集装箱吞吐量达到2.5万标箱，货种结构持续优化，发展态势向好。

政策红利精准滴灌

企业实践与绿色转型双向突破

“有补贴让我们敢投船、敢开线了！”小清河沿线某航运公司负责人的表述，道出了行业对新政的热切期待。此次奖补政策在2023—2026年实施框架基础上实现三重升级，直击航运市场培育期痛点：在航线补贴方面，2025年对沿海港口（含寿光港、羊口港中转）至小清河内河港口的班轮航线，年度补贴总额由最高2000万元提高至3000万元。在船舶扶持上，政策将船龄3年以内的船舶纳入奖补范围，具体奖补标准仍按原规定执行，政策期限至2026年6月30日；对2025—2026年在山东新建并符合一定营运条件的前50艘、1000总吨以上的电动货船，给予最高150万元/艘的补贴。值得注意的是，新建新能源船舶的补贴标准较传统船舶上浮近一倍。

省级政策之外，地方配套政策迅速形成合力。2025年9月，潍坊市出

台《支持小清河集装箱海河联运补贴办法》，对经潍坊港开展业务的货主给予 25 元/标准箱的补贴，与省级政策形成“双补叠加”效应，单箱综合补贴力度提升 30%。在此之前，济南市也已推出奖补政策，对稳定运营的船舶最高奖补 60 万元/年，集装箱运输按 25 元/标箱给予重箱补贴。

政策红利加速转化为实践成果。济南东发船舶服务有限公司成立于 2023 年 11 月，是小清河济南港主城港区的首家注册企业。创业初期，该公司仅有 1 艘集散两用船；不到两年时间，其集散两用船数量增至 9 艘，同时还投资建造了 2 艘海船，公司船舶总吨位攀升至 12089 吨。负责人介绍，公司业务的顺利发展，离不开山东省、济南市对内河航运打出的“组合拳”，造船、运营、航线开拓、集装箱运输等环节均有“真金白银”的奖补支持。

博兴港相继开通至寿光港、黄骅港、京唐港等地的 10 余条物流航线，累计完成 900 余航次、118 万吨货物运

输，成为小清河沿线首个进港量突破百万吨级的港口。

山东水运发展集团依托补贴支持，大力开拓至渤海湾、长三角地区的内贸精品航线，快速织密航线网络，提升服务频次与可靠性。2025 年 3 月，该集团开通济南港至孟加拉吉大港的河海联运外贸航线，首航即运送 120 吨聚羧酸减水剂。

绿色转型成为政策赋能的另一重要方向。2025 年 9 月，两艘专为小清河定制的 1800 吨级电动集装箱船在潍坊港首航，最大载箱量达 120 标箱。

“每吨货的运输成本较传统燃油船降低 30%，再叠加造船补贴，我们的运营压力会小不少。”船东刘先生算了一笔经济账。

为支撑新能源船舶发展，山东水运发展集团积极推进港口充换电配套设施建设。该集团在小清河沿线港口共建设 8 座 300kW 及 40kW 容量的交流岸电设施，既能满足电动货船的充电需求，也能适配普通船舶靠泊时的生

活用电。同时，集团在高青港、博兴港布局分布式光伏项目，为充电设施提供稳定绿电补给，形成“绿电—充电—电动货船用电”的初步闭环。

行业生态迭代升级

从规模扩张迈向质效双升

面对发展中的挑战，小清河航运正通过智慧化、绿色化升级，推动行业从规模扩张向质效双升转型。

在济南港小清河港航调度指挥中心，“五位一体”智慧平台的大屏幕上，船舶实时位置、泊位占用情况、气象数据等信息一目了然。“依托这个平台，船舶在港平均停时目前约为4小时，其中不同货类的作业效率差异明显：散货船约8小时，集装箱船约4.5小时，钢卷件货船约2小时。”技术负责人介绍，该平台基于船舶AIS定位功能，可智能预测船舶到港时间，并提前分配泊位、堆场与作业资源，减少船舶等待时间，推动港口生产作业效率提升10%。

绿色生态建设成为行业共识。山东水运发展集团在小清河沿线港口建设约8万平方米钢结构大棚，替代传统防风抑尘网；结合港机设备电动化管理实现综合降噪；通过雨污分流、污水处理净化工艺，实现水资源循环利用，降低运营成本。此外，济南港、章丘港、博兴港、高青港均在小清河沿岸建设分布式光伏项目，预计年均上网电量600万千瓦时，经测算每年可节约标准煤2171吨，减排二氧化碳5700吨，实现经济效益与生态效益双赢。

不过，亮眼数据背后，一些问题也逐渐凸显。当前制约小清河航运实现真正繁荣的因素较多：一是“缺货源”，沿线各市对小清河临港产业的规划布局不足。小清河复航工程立项初期，主要基于魏桥铝业、济南钢铁等企业对内河运输的巨大需求；后期随着这些企业的产能转移，铝矾土等大宗货物运输需求大幅下降，而新的运输需求培育进度缓慢，成为影响小

清河航运效益发挥的重要因素。二是“缺运力”，运力培育需要一定周期。与京杭运河可直达长江不同，小清河是一条相对独立、封闭的航道，市场上可直接进入的适航船舶数量不多，新增运力大多需要“量身订做”，耗时较长。

为此，山东省交通运输厅正全力推进运力提升工作，督促相关企业加快船舶建造与投入使用进度；推动各市制定出台相关配套政策，进一步引导和鼓励货物运输“公转水”和“铁水联运”，推动航运企业加大运力投入；持续加大宣传推介力度，扩大小清河航运的影响力，吸引更多航运要素向小清河集聚。

此外，纵横钢铁、安丰钢铁等企业主动与山东水运发展集团合作，联合研制适配小清河的河海直达船型，保障自身原材料与生产成品运输的稳定与高效。

区域经济深度赋能

航运联动激活发展新动能

小清河航运的崛起，不仅优化了自身运输格局，更成为激活区域经济的“新引擎”。

“以前 300 吨钢卷需要 80 辆重卡运输，现在 1 艘船就能完成，综合运输成本降低 10%—20%。”济南某制造企业物流总监王先生算了一笔账，从小清河开通“公铁水”多式联运，企业每月可节省物流成本 28 万元。

临港产业集聚效应也逐步显现：济南港向公铁水空一体化枢纽转型，潍坊港强化与中远海运等航企的合作，打造流域核心港；博兴港改造堆场、购置专用设备，积极打造钢卷集散地。截至目前，小清河沿线港口已吸引多家制造业企业在临港区域建厂，形成“以港兴产、以产促港”的良性循环。

作为山东内河航运的“标杆工程”，小清河还为全省内河网络建设提供示范。以京杭运河最北端的东平港和小清河济南港为支点，通过“公水联运”“海河联运”连接两河货源，建立起北接京津冀、东三省，南联长江、淮

河水系的“京清运河物流大通道”。截至6月底，“两河”之间已完成13航次运输任务，运送聚丙烯和石油焦等货物1万余吨。4月10日，“东平港—太仓港”内河集装箱直达航线正式开通，进一步为“两河”集装箱物流联运提供便利。

此外，前文提到山东水运发展集团在高青港、博兴港布局分布式光伏项目，为充电设施提供稳定绿电补给，形成“绿电—充电—电动货船用电”的初步闭环。这一布局将直接催生新的业务增长点：完善的设施不仅能带动电动船舶产业链发展，更将推动“船

电分离”等商业模式落地，未来可在电池租赁、梯次利用与电网调峰等领域创造稳定收益；同时，充电数据与智慧港口深度融合，可衍生出智能调度、能效优化等高附加值服务，成为港口转型的重要引擎。

夕阳下，“鲁清101”轮驶离高青港，船尾浪花与岸边光伏板交相辉映。随着政策红利持续释放、基础设施不断完善，这条承载千年水运记忆的“黄金水道”，正突破发展瓶颈，逐步成为连接长三角、渤海湾的物流大动脉，为山东区域经济高质量发展注入持久动力。

首次突破 1600 万吨！烟台港助力“中国制造”加速出海！

1月1日，装载着2.8万吨机械车辆、工程建材的“中字28”轮，从山东港口烟台港启航驶向印度尼西亚巴哈多比港，标志着烟台港件杂货班轮年度发运量(2025)历史首次突破1600万吨，同比增长35.5%，位列全国港口第一方队，强劲的业务增长态势有力推动全球件杂货大市场产业链聚集、供应链畅通、价值链创造，为国际件杂货运输更智慧更高效更畅通贡献交通力量。



近年来，随着“中国制造”“中国项目”在全球基建市场影响力持续提升，中国与东盟国家基础设施互联互通提速、非洲“新蓝海”机遇凸显、中南美洲经贸合作日趋深化，为件杂

货物流带来广阔空间。面对涌向全球“新蓝海”市场的项目建设物资、风电石化设备、工程机械车辆等重大件和异形件跨海运输迫切需求，烟台港抢抓高质量共建“一带一路”和RCEP政策赋能，2025年新开通烟台至古巴、越南、坦桑尼亚坦噶港等4条件杂货新航线，30条件杂货班轮航线实现“全球组网”，覆盖非洲、东南亚、中南美、欧洲等多个国家和地区，中非班轮年运量突破500万吨，美洲件杂货航线年发运量突破150万吨，连续多年稳居中国对非贸易第一口岸、东南亚件杂货北方枢纽港、中国北方知名风电设备作业母港。

作为山东港口件杂货基地和中国北方件杂货物流枢纽，烟台港勇担中国物流与采购联合会件杂货国际物流分会会长单位职责使命，牢牢锁定“面向全球的件杂货物流枢纽港”全新定位，通过“打造一个平台、建立五大

中心、创新五大系统”实施路径，构建覆盖件杂货全流程的智慧生态体系，重新定义“专业装备、专业工艺、专业队伍、专业服务”一流标准，“专

业件杂货万能码头”一流质效业界影响力逐年提升，为“中国项目”“中国制造”走向世界提供“主力出海口”超级链接力。

视点 | 口岸畅通激发外贸高质量发展新动能

口岸是国家对外开放的门户。“十四五”时期，面对复杂多变的国际形势与高质量发展需求，我国外贸在全球格局调整中实现稳量提质。便捷畅通的口岸通道让更多“中国制造”加速走向世界，也让更多“全球好物”快速进入中国市场，更好地服务百姓需求。这不仅改善了外贸营商环境，还重塑了我国对外开放的竞争优势。世界银行企业调查显示，在53个参评经济体中，中国海关和贸易法规感受度指标评价最优。

近年来，我国以口岸畅通为突破口，通过布局优化、政策创新与技术赋能等举措，持续打通贸易堵点、降低通关成本、提升服务效能，推动外贸营商环境深化改革，为外贸高质量发展注入强劲动力。通关便利化实现新突破，开放通道和平台建设迈上新

台阶。“关通全球、物达八方”，让经贸往来和人文交流更加广泛、更加密切。

“十四五”期间，我国打破了长期以来沿海口岸主导的非均衡格局，推动口岸布局实现从单点分布到全域协同的空间升级，构建了“东中西协同、海陆空联动”的立体化开放网络。一方面，激活沿边口岸功能，依托跨境通道激活边境贸易，进一步推进跨境经济合作。另一方面，提升内陆口岸能级，通过与沿海、沿边口岸联动，打通内陆地区对接全球市场的“最后一公里”。同时，推动沿海口岸集群化发展，打造具有国际竞争力的枢纽型口岸群，承载高端航运与全球供应链管理功能。“十四五”以来，我国新增及扩大开放口岸40个，总数达311

个，促使口岸从“边缘通道”转变为“区域经济增长引擎”。

制度创新是口岸畅通的核心支撑，其核心是通过体制机制改革构建市场化、法治化、国际化的营商环境。“十四五”期间，我国进一步打破部门壁垒，推动跨境贸易便利化改革。海关总署联合 20 多个国家部委，持续开展跨境贸易便利化专项行动，在全国 17 个省区市 25 个城市累计推出 108 项改革创新举措，着力营造更加便利、安全、可预期的贸易环境。同时，强化互联互通，加强国际物流大通道建设，重要枢纽节点口岸扩能提质。深化制度创新，扩大综合保税区保税维修产品目录，取消跨境电商海外仓备案，实行海外仓出口离境即退税、销售后再核算等政策。

智慧口岸建设加速推进。智慧化转型是提升口岸效能的关键路径，

“十四五”期间，数字技术在口岸通关和外贸服务中得到广泛应用，海关总署在 63 个口岸开展智慧口岸试点建设，取得初步成效。同时，我国通过

全流程电子化改造与数据协同，推动货物通关实现了申报、查验、放行各环节的无缝衔接，大幅压缩传统通关中的流程壁垒与时间损耗。更重要的是，智慧化带来了监管模式的根本性转变，“智慧旅检”覆盖全国 80% 的航空口岸，旅客通关效率倍增；数据“跑路”替代了企业“跑腿”，有效降低了时间成本。口岸通关便利化的提升直接激发了更多外贸活力。

我国已成为世界上口岸通关效率最高的国家之一，从布局扩容到流程精简，从制度创新到智慧赋能，一系列改革举措既打通了物流大动脉，又畅通了服务微循环。但同时也要看到，我国的口岸发展仍存在部分基础设施老旧、区域发展不平衡、跨部门信息协同有待加强等问题。下一步，需要以更高标准推进口岸建设，持续深化智慧口岸试点成果推广，推动中西部口岸功能升级；进一步拓展“单一窗口”国际合作，完善全球互联互通网络，为我国构建新发展格局、实现高水平对外开放提供更加坚实的支撑。

首月开通 4 条新航线 山东港口青岛港北方 枢纽能级再跃升

2026 年伊始，山东港口青岛港在航线拓展上实现重要突破：一个月内，连续开通地中海航运澳新线、中远海运红海线及东南亚线、正利航运东南亚线共计 4 条集装箱新航线，为客户提供更充裕、更灵活的出运选择，保障产业链供应链稳定畅通。

至此，青岛港外贸航线总数扩容至近 240 条，北方港口航线数量最多、密度最大的枢纽优势持续巩固，与全球 180 多个国家和地区的 700 多个港口实现互联互通，东北亚国际航运枢纽的辐射力与影响力进一步提升。

新航线布局蕴含“战略深意”

航线布局，是观察区域经济脉动与国家战略布局的重要窗口。数据显示，2025 年山东省外贸进出口总值 3.53 万亿元人民币，同比增长 4.5%，对共建“一带一路”国家进出口占比

超六成，对非洲、中东地区进出口增速分别为 38.6%、18.5%。

强劲的贸易动能为航线扩容提供了坚实支撑。4 条新航线密集开通，便是青岛港精准对接国家发展战略，联动全球航运巨头适配外贸发展新形势的主动作为。

从服务共建“一带一路”高质量发展看，新开通的红海线将青岛港与沙特阿拉伯的吉达港、埃及的索卡纳港等中东、非洲地区关键门户紧密串联，为能源、建材等大宗商品搭建稳定可靠的跨洋物流通道，同时为我国新能源汽车、光伏产品等新兴产业出海提供高效支撑，助力中外新兴领域合作走深走实。

从中澳关系发展新起点看，澳新线的开通恰逢中澳全面战略伙伴关系开启第二个十年的重要节点，实现了

中国北方地区与澳大利亚悉尼、布里斯班等核心枢纽港的直达连通，较传统中转模式大幅缩短航程时间，可直接服务于北方机电产品、化工品等优势产业出海，便捷承接澳洲货物进口分拨，成为深化两国经贸务实合作的新纽带。

从激活 RCEP 区域合作红利看，两条东南亚线进一步深化区域经贸合作，加密了青岛港至泰国林查班等东盟主要港口的航线网络，深度释放关税减免、贸易便利化政策效能，为电子产品、特色农产品等贸易往来铺设了“海上高速”，推动区域产业链供应链深度融合、协同升级。

集中落地青岛港凸显“枢纽优势”

国际航运巨头的战略选择，是对港口区位条件、腹地经济活力、运营效率与服务水平的综合投票。4 条重要航线同时落地青岛港，源于对港口综合实力的高度认可，也折射出中国北方经济贸易发展的开放活力。

作为中国第二大外贸口岸、北方第一大港、沿黄流域最大最优出海口，青岛港地处“一带一路”海陆交汇点，拥有得天独厚的区位优势与腹地资源。依托 56 个内陆港织就的“无水港网络”，将服务触角延伸至黄河流域各省区；86 条海铁联运班列形成“黄金通道”，海铁联运箱量连续 11 年领跑全国，让内陆货物直达海港，为航线开通运营汇聚了源源不断的货流。

效率和服务是核心竞争力。青岛港拥有世界领先的全自动化集装箱码头，13 次打破装卸效率世界纪录；针对客户需求，青岛港提供“一企一策”定制化方案，推广“船边直提”“抵港直装”等便利化模式，船舶直靠率稳居全球主要港口前列，以高效的作业体系确保了船舶周转顺畅、货物进出快捷。

此外，持续优化的口岸营商环境构成了关键的“软实力”。青岛港与青岛海关强化协同，将智慧监管无缝嵌入港口生产作业，为外贸企业打造

了一条高效出海通道，连续五年获评海运口岸集装箱货物跨境贸易营商环境“最高星级”，成为吸引全球航商布局航线的核心竞争力之一。据青岛海关统计，2025年，青岛口岸进出口总值2.65万亿元，同比增长1.8%，其中出口总值1.69万亿元，同比增长5.1%。

扩容延伸激活外贸“澎湃动能”

新航线的密集开通，不仅意味着箱量的增长，更代表着青岛港服务格局的拓展与提升，带来资金、技术、产业等要素的高效循环。

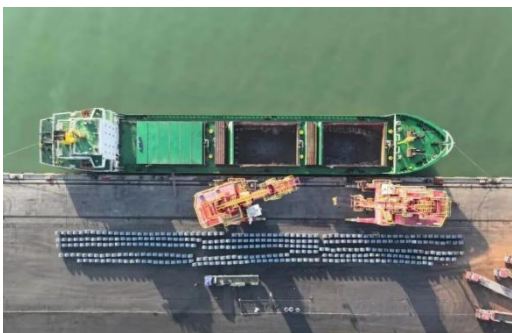
每条新航线都是一条贯通内外的供应链纽带。依托青岛港稳定运营周期、装卸效率与集疏运体系，新航线将有力拓宽外贸出海通道容量，给致力开拓新兴市场、优化出口结构的北方外贸企业，提供及时高效的物流保障，使青岛港成为国内国际双循环的重要端口。

在价值创造上，新增运力不仅能有效疏解航运旺季订舱压力、优化外贸物流资源配置，更能通过链路优化、成本调控，为外贸企业减负增效，激发市场主体活力，进而吸引相关产业在港口腹地集聚。同时，以航线为纽带深化产业联动，引导产业链上下游协同升级，将更好助力“中国制造”通达全球，也推动“世界好物”走进中国市场，实现双向贸易的协同发展、提质增效。

立足“十五五”开局关键节点，山东港口青岛港将持续优化全球航线网络，提升服务效能与枢纽能级，在服务国家战略、赋能高质量发展的征程中，彰显更大作为、更强担当。

小清河“海河联运”再添新动能 山东港口所属渤海湾港开辟卷钢疏运双通道

近日，满载卷钢的“清河集 006”轮靠泊山东港口渤海湾港广利港区，货物在港口分拨后分别通过陆路运输和小清河航运发往目的地，标志着渤海湾港卷钢“陆运+海河联运”双通道运输模式落地，为冲刺首季“开门红”提供坚实支撑。



作为小清河“海河联运”枢纽港，渤海湾港立足区位优势，以“公路应急分流+海河主力疏运”双向发力。公路运输主要保障腹地企业急迫用料，小清河航运则发挥运能大、成本低、绿色低碳的优势，综合运输成本较公

路降低 15%-20%，有效缓解了港区堆存压力。

据统计，小清河“海河联运”双通道模式有效提升卷钢疏运效率达 30%，通过“公转水”减少碳排放约 30%，打破了内陆与沿海的物流壁垒。特别是春节期间，广利港区将“假期”转为疏运“攻坚期”，精准对接需求、科学调配资源，深化协同、激活小清河联运效能，以高效运营为区域产业链供应链稳定提供保障。

山东省对口支援新疆工作指挥部领导一行 莅临青岛沃尔德物流集团调研



为深化山东与喀什产业协作，促进双向交流互动，助力构建项目合作与区域协同格局，2026年2月4日，山东省对口支援新疆工作指挥部党委委员张磊、省援疆指挥部招商引资专班负责人王长涛、省援疆指挥部招商专班项目主任师桂龙一行莅临青岛沃尔德物流集团座谈调研。

青岛沃尔德物流集团总裁郭良陪同调研，并就进出口保税物流、大宗商品集散、国际货运代理、供应链管理等业务进行了介绍。山东省对口支援新疆工作指挥部党委委员张磊对青岛沃尔德物流集团的发展给予了高度评价，同时双方围绕物流产业发展、区域协作等议题进行了深入交流。此次调研旨在推动对口支援工

作与市场资源更紧密结合，探索以企业为纽带深化产业协作、助力新疆高质量发展发展的有效路径。

青岛沃尔德物流集团作为国家AAA级信用企业、中华人民共和国海关AEO认证企业、全国诚信兴商双优示范单位、国家工业互联网节点企业、山东示范物流园区、山东省守合同重信用企业……是具有供应链管理能力的第三方综合性物流服务商。公司背依

中国第二个外贸亿吨世界枢纽港——青岛港，是集保税及一般贸易货物国际国内货运代理、租船订舱、货物中转、报关报检、仓储管理、分拨配送、运输、质押监管、信息咨询、物流园区开发等为一体的综合型物流产业集团。贯穿整个供应链，为客户提供进出口（境）、保税功能及一般贸易物流流转的全程物流解决方案和一站式服务。

张广宇带队赴山西开展商务活动

3月19日至21日，山东融汇集团党委书记、董事长张广宇带队赴山西开展系列商务活动，先后拜访中国铁路太原局集团、太原钢铁集团、华远国际陆港集团、山西焦煤集团等重点企业，围绕产业链协同、物流通道建设、大宗商品供应链合作等核心领域深入洽谈交流，推动跨区域合作走深走实，为集团公司提升战略能级注入新动能。

中国铁路太原局集团

3月19日，张广宇一行到访中国铁路太原局集团，与中铁太原局集团党委委员、副总经理张军等高层进行座谈交流。

张军对张广宇一行的到访表示欢迎，并介绍了双方集装箱运量持续攀升的良好态势及多式联运合作思路。他表示，太原局将充分发挥铁路运输优势，紧密对接山东融汇集团需求，在运力调配、线路优化等方面给予支持，助力晋鲁两地物资高效流通。

张广宇表示，山东融汇集团与太原局在运输服务、通道利用等方面互补性强，希望双方进一步拓展合作维度，聚焦煤炭运输增量、大宗商品回程货高效衔接等重点领域，优化运输方案，提升运输效率，持续深化集装箱运输合作，助力“散改集”推进，共同降低物流成本。

太原钢铁集团



3月20日，张广宇一行到访太原钢铁集团，与太原钢铁集团党委书记、董事长吴小弟等企业高层进行座谈交流，并签订战略合作协议。

吴小弟表示，双方在产业链上下游具有良好合作基础，此次协议的签署将进一步推动产业链深度融合，助力双方在绿色低碳发展、物流体系优

化等方面协同发力，持续深化合作内涵、提升合作层次，为区域经济发展和行业转型升级注入新动力，彰显国有企业责任担当。

张广宇详细介绍了山东融汇集团在物流运输、资源贸易等领域的产业布局与发展优势，重点阐述了在煤焦钢产业链协同、内河运输体系建设等方面的合作设想。他表示，希望以此战略合作为契机，深化双方在煤焦供应、钢材贸易、内河运输等领域的协同联动，实现互利共赢。

华远国际陆港集团



3月20日，张广宇带队走访华远国际陆港集团，与华远陆港集团党委书记、董事长谷建春开展座谈交流，并签订战略合作协议。

谷建春表示，将充分发挥自身在公铁港航立体物流体系建设中的优势，加快推动铁水联运通道建设，深化大

宗商品供应链合作，持续拓展合作领域、提升协同能级，携手打造跨区域物流与产业融合新典范，共同服务区域经济高质量发展大局。

张广宇表示，华远国际陆港集团作为山西省属重点物流企业，在铁路投资运营、多式联运、供应链管理等方面优势显著。希望双方以协议签署为抓手，聚焦铁水联运通道互联互通，强化大宗商品供应链协同，积极探索合资合作新模式，打造“物流+贸易+供应链金融”一体化服务平台，推动合作向更深层次、更广领域拓展。

山西焦煤集团

3月21日，张广宇一行到访山西焦煤集团，与山西焦煤集团党委书记、董事长王强进行座谈交流。

双方一致表示，山西焦煤集团与山东融汇集团产业契合度高、互补性强，合作空间广阔。下一步，双方将进一步健全常态化沟通机制，围绕焦煤资源供给、物流通道建设、供应链服务等方面，推动形成更多务实合作成果，推动煤焦供应链上下游协同发

力，实现资源高效利用，为促进区域经济高质量发展贡献更大力量。

此次赴山西开展的系列商务活动，是山东融汇集团主动融入区域发展格局、深化跨区域战略合作的重要举措。

下一步，山东融汇集团将以此为契机，

持续深化与山西重点企业的战略协同，聚力构建高效畅通的跨区域物流通道，提升产业链供应链韧性与安全水平，在服务国家战略、推动区域经济高质量发展中展现更大作为。

山东融汇集团副总经理陈哲，相关权属企业负责人参加活动。

低空经济赋能智慧交通 徐民高速联合菏泽 交投低空打造智能巡检新标杆



近日，徐民高速单曹段项目与菏泽交投低空产业公司联合发布智能化低空监管与服务体系，成功将“无人机+AI”智能巡检模式应用于高速公路建设现场，标志着我市交通基础设施建设正式迈入“空中智巡”新阶段。

徐民高速单曹段是连接鲁、苏、豫三省的重要交通动脉，具有线路跨度大、地形复杂、施工节点密集等特点，面对传统人工巡检存在的效率低、数据反馈慢等难题，项目创新引入菏泽交投低空公司自主研发的政务巡查巡检平台，沿线科学部署5个无人机

核心基站，构建起“云平台+无人机场+AI算法”一体化智能巡检解决方案。

该系统具备远程指挥调度、航线自动规划、数据实时回传、AI智能识别等核心功能，可对施工进度、安全规范、环保落实等关键环节进行全天候、高频次监测。巡检任务已实现一键下发，无人机依托基站自动起降、自主巡航，巡检画面通过AI算法实时分析，异常情况自动识别，生成处理工单，形成“任务派发—智能巡检—分析预警—闭环处置”的全流程管理模式。

系统应用以来，已实现施工关键节点每 2 小时一次的高频自动巡检，整体巡检效率提升 70%以上，大幅减少了人员进入高危作业区的频次，有效推动施工安全监管向数字化、无人化转型。该系统不仅为徐民高速单曹段

项目建设提供了精准高效的管控手段，也为跨区域交通基础设施建设的数字化升级提供了可复制、可推广的实践样本，进一步彰显了低空经济赋能智慧交通发展的创新活力。

开局新突破 | 山东健康药业连中两元，外部市场拓展再上新台阶



近日，山东健康集团药业有限公司在外部市场拓展中接连取得突破，成功中标某医疗机构医疗设备维保服务项目及某康养机构药品及医疗耗材采购配送项目。两个项目的相继落地，标志着公司在服务模式创新和外部市场开拓上迈出了坚实步伐。

医疗设备维保服务项目合同期为三年，预计实现综合营收近 600 万元。公司将全面接管院方医疗设备的运维保障工作，涵盖日常巡检、预防性维护、故障维修及备件供应等全链条环节。此次中标是公司在药械配送基础

上开拓外部医院设备维保业务的重要突破，也是探索“由配向修”业务延伸的关键一步。依托内部市场多年积累的技术沉淀和厂家资源，团队在一次次实战中打磨专业能力，最终在多家竞标单位中脱颖而出，成功拿下首个外部维保订单。

同期中标的康养机构药品及医疗耗材采购配送项目，涵盖了常用药品、医用耗材等多个品类的采购及配送。该项目是公司在康养领域开辟的新赛道、新渠道，标志着外部市场拓展正式布局外部康养领域。公司凭借完善

的采购渠道、现代化的物流仓储体系、全程冷链运输能力以及严格的质量管控体系，在项目筹备阶段深入调研、反复论证，制定了科学合理的服务方案，最终赢得了业主方的认可。

山东健康药业公司紧扣集团“提质增效、创新做强”的工作要求，持续深耕内外部市场，在设备维保、药品配送等领域积累了丰富经验。此次双项目中标，既是对公司专业能力的

检验，也标志着市场对服务品质的认可，更体现了团队主动开拓、勇于突破的拼劲。

下一步，公司将严格按照项目承诺，高标准推进各项服务落地，进一步打磨维保流程、优化配送体系，把设备全周期管理和供应链服务做深做细，以实实在在的行动保障医疗机构和康养机构的运营需求，真正为临床一线减轻负担、提供支撑。

从“内陆腹地”到“开放高地”，临清保税物流中心封关运行



3月31日，59台满载河北邢台某企业生产的光伏太阳能板的大货车，有序通过临清保税物流中心卡口通道，标志着临清保税物流中心（B型）顺利完成正式封关运行以来的首单（出口）业务，实现“开门红”。

临清，这座不沿边、不靠海的鲁西内陆县城，从此拥有了“家门口”的保税通关通道，有了直通世界的口岸支点。这不仅是临清对外开放的“破局”之战，也标志着聊城打造山东向西高水平开放桥头堡又迈出坚实一步，

更为山东省乃至冀鲁豫，特别是鲁豫毗邻地区外向型经济再添发展新高地、开放大局补齐了关键一环。

首单落地 链接全球

临清保税物流中心坐落于临清经济开发区，由山东鲁西国际陆港有限公司投资建设，总投资6.32亿元，占地11.32公顷，仓储面积达83861.11平方米，建有监管仓库、仓储仓库等8栋，并设8条卡口通道。

保税物流中心（B型）是指经海关批准、由中国境内企业法人经营的海

关集中监管场所，属大型保税功能平台，可开展保税仓储、保税物流、简单加工、跨境电商和国际中转等业务，享受保税、退税和免证等政策红利，被众多外贸企业视为降本增效的“政策洼地”。

在此之前，山东省已有保税物流中心（B型）6家。临清保税物流中心是海关总署2025年批复的山东省唯一一家，也是2026年全国首家拿到注册登记证书的保税物流中心。

据了解，临清保税物流中心是冀鲁豫三省交界地区最高能级的开放平台。何以花落临清？作为山东西进、晋冀东出的西大门，近年来，临清借力冀鲁豫三省交界区位优势，抢抓黄河流域生态保护和高质量发展等机遇，积极融入山东港口内陆港布局，加快推进鲁西国际陆港扩能升级，率先开通“齐鲁号”中欧班列，海铁联运量连续11年稳居山东省内陆港首位。2025年1月，鲁西国际陆港成功升级为国际港口。与此同时，聊城对外贸

易持续高速发展，出口增幅一直高于山东省平均水平。2025年，聊城市外贸进出口总值更是首次突破700亿元大关，创下历史新高，增速高出全省平均水平11个百分点……一个辐射冀鲁豫、对接省会经济圈、服务京津冀的区域性现代物流枢纽体系正加速形成。

据了解，除首单出口业务外，中色正锐（山东）铜业有限公司一批价值逾亿元的进口设备将于近期“入关”。此外，临清保税物流中心前期已与山东陆港联海等40余家外贸企业达成战略合作意向，吸引了进口棉籽、木浆、金属材料及出口轴承机电等多个项目入驻。其中，仅木浆一项年进口额可达12亿—15亿元，有效带动了周边地区外贸需求加速向临清汇聚。

政策赋能 无缝出海

过去，鲁西地区进出口企业长期依赖青岛、天津等沿海口岸“异地报关、长途运输”，一直在开放的大门前苦苦徘徊。随着经济发展，地处内

陆腹地、企业进出口综合成本高等问题日益凸显。

鲁西国际陆港的建设初步实现了将“出海口”建在“家门口”，临清也跻身山东对外开放强县之列。但距离无缝式便捷“出海”尚有一段距离，尤其是保税物流中心等口岸的缺位，像一道无形的屏障，制约了本土及周边外贸企业走向国际市场、发展开放型经济。设立保税物流中心、畅通“出海”渠道，让鲁西国际陆港如虎添翼，成为聊城、临清两级政府破解发展瓶颈的一道“必答题”。

2024年，由聊城市人民政府牵头，济南海关与临清市人民政府以及商务、税务等相关部门建立跨部门协同攻坚机制，挂图作战，积极争取保税物流中心落地。在多方共同努力下，项目审批、建设跑出了“聊城加速度”：从山东省政府批复申建，到项目开工建设、联合验收，再到封关运行，仅用时20个月！

保税物流中心为什么能吸引更多外贸企业？它的价值和优势是什么？

“举一个简单例子，A公司是做棉纺织加工的企业，最近国际市场棉花价格处于较低水平，适合备货，但是企业的配额还没有办下来，这时候就可以先把货物放到保税物流中心，办理完配额证后，再将棉花运到厂里。”聊城海关保税业务监管科科长翟晓婵说，从海关监管角度，保税物流中心的特点可以概括为“一个定位，三个优势”：

一个定位即保税物流中心的特点是“境内关外”，保税物流中心以围网为界，圈区范围视同海关关境以外，围网就是内陆地区的“边境线”。三个优势即“保税、退税、免证”，保税仓储：境外货物入中心即可保税存储，暂缓缴纳进口关税和环节税，帮助企业减少资金占压，缓解企业资金压力；出口退税：境内货物进入中心即视同出口，退税周期大幅缩短，加速企业资金周转；进出口免证：企业在未取得配额证的情况下，从国外采购的商品可以先放到保税物流中心，等到企业取得配额证时再进口到国内，

有利于企业抢占国际先机。

通江达海 开放提速

“中心借助区位优势，有效辐射半径达 150 公里。未来有望成为冀鲁豫交界地区特别是鲁豫毗邻地区的国际分拨配送中心和进口商品集散地，推动聊城从内陆腹地向政策洼地、开放高地转变，为区域外贸发展注入新动能，打造山东向西高水平开放的‘排头兵’。”聊城海关副关长侯健宁表示，临清保税物流中心将对区域外贸产生深远的虹吸与辐射效应。

山东省已有 6 家保税物流中心在运行，如何在激烈竞争中吸引更多优质企业落户，拓展周边地市货源？对此，临清保税物流中心运营主体、山东鲁西国际陆港有限公司董事长王福清显得信心十足：“中心的设立相当于把开放口岸西移 500 公里，这不仅是距离的缩短，更是看得见的成本直降，是实实在在的降本增效！更重要的是，‘保税物流中心+鲁西国际陆港’协同发展，等于装上了双引擎，坐拥

公铁海联运立体交通优势，紧邻京九铁路、雄商高铁、东吕高速、德上高速及多条国省干线，为外贸物流提供更高效率、更低成本的通道支持。”

王福清透露，目前跨境电商产业园、粮食加工仓储、冷链等配套项目正在推进，跨境保税电商 1210、保税展示交易等新业态也在谋划中。

“从‘内陆腹地’到‘开放高地’，保税物流中心不仅是临清开放型经济的强大‘路由器’，也为冀鲁豫尤其是鲁豫毗邻地区更高质量一体化发展提供了关键支撑。”临清市政府党组成员、副市长王宏表示，作为聊城、临清两级政府加快外向型经济发展、主动融入国内国际双循环新发展格局的重要抓手和新支点，临清保税物流中心将有力推动冀鲁豫尤其是鲁豫毗邻地区开放体系更加完整、协同更加高效。同时，为确保开好局、起好步，实现“起步即冲刺、开局即争先”的目标，临清市将全力支持保税物流中

心高效运营发展，加快形成更大范围、
更宽领域、更深层次的对外开放格局。



千年运河上，智能船舶循着数字航线平稳航行；智慧港口里，桥吊自动作业、无人车有序穿梭；乡村公路旁，儒风与美景相融，一条路串起文旅兴旺与百姓增收……

近日，济宁市京杭运河济宁段“智慧航道”、济宁港航龙拱港“内河智慧港口”、曲阜市“农村公路+文化旅游”三项交通强国试点顺利通过省级验收，叠加一季度亮眼实绩，济宁交通交出一份高质量发展“开门红”答卷，为北方内河航运中心建设与乡村全面振兴注入强劲动能。

智慧赋能 千年运河焕“数字新生”

流淌千年的京杭运河济宁段，正告别“凭经验航行、靠人工调度”的传统模式，迎来数字赋能的深刻蝶变。全长 183 公里的数字航道全面建成，构建起“全面感知、高精可视”的智能网络，让黄金水道“耳更聪、目更明”。

内河航运公众服务平台“济港通”如同运河上的“智慧大脑”，“港货郎”智能匹配、“云船检”线上服务，让船舶找货、港口调度、船舶检验等环节“指尖办结”，大幅提升航行效率与服务便捷度。试点期间，京杭运河济宁段“智慧航道”累计荣获省级以上奖项 4 项，10 余项案例获国家、省级推广，行业引领力持续彰显。

科技领航 智慧港口树“行业标杆”

走进龙拱港，一幅“无人作业、智能高效”的现代化画卷徐徐展开——桥吊精准抓取集装箱，无人平板车按最优路线穿梭，中控室里工作人员轻点鼠标，即可完成全流程调度，传统码头“人来人往、机器轰鸣”的景象已成为历史。

作为全国内河首个全流程自动化集装箱港口，龙拱港深度融合 5G、人工智能、数字孪生等前沿技术，构建智慧港口新模式。10 个现代化泊位与 7 座自动化堆场、1 条铁路专用线高效

联动，“5G 远程驾驶+自动驾驶”无人平板车常态化运营，实现人员配置减少 75%、能耗成本下降 30%、生产效率提升 50%。试点期间，两项核心技术分别获评工信部典型应用案例、中国港口协会科技进步奖一等奖，为全国内河港口智能化升级提供了可复制、可推广的“济宁经验”。

交旅融合 乡村阡陌铺“富民坦途”

“修一条路，造一片景，富一方民。”在曲阜，“农村公路+文化旅游”建设试点让这句愿景落地生根。以尼山圣境等重点景区和片区为核心，当地累计完成 60.79 公里农村公路提档升级，构建起“一路多支、连网成片”的美丽农村路网，将儒家文化、田园风光串珠成链。

路网延伸之处，产业蓬勃生长。“码上游曲阜”智慧服务平台上线，文旅导览、特产购买、民宿预订一“码”通达。18 个沿线村庄借势焕新，民宿、农家乐如雨后春笋迅速兴起，特色农

产品走出乡村、走向市场，“交通+文旅”融合发展之路，正成为乡村振兴的“富民路”“幸福路”。

多点发力 交通建设绘“开局新篇”

试点引领强示范，项目建设筑根基。今年一季度，济宁交通坚持“起步即冲刺、开局即决战”，统筹推进公路、铁路、水运、航空建设，1 至 2 月份，完成交通投资 20.8 亿元，实现高质量“开门红”。

公路建设持续提速。兖郛高速公路建设如火如荼，微山县环湖大道首条音乐公路惊艳亮相；362 公里农村公路新改建、136 公里旅游公路建设全面启动，已开工农村公路 66.3 公里、旅游公路 15 公里。

铁路动脉不断加密。济枣高铁加速推进，雄商高铁梁山站站房、站前广场进入联调联试冲刺阶段，预计 9 月通车；淄海、梁山港二期等铁路专用线加快建设，“公铁水”多式联运网络日益完善。

黄金水道活力迸发。微山三线船闸、京杭运河湖西航道（上级湖段）改造等工程持续推进。今年1至2月份，济宁港货物吞吐量2016.7万吨，同比增长26.2%；集装箱吞吐量9.2万标箱，同比增长70.4%，北方内河首个亿吨大港的核心枢纽地位持续巩固。

空中桥梁扩容增效。济宁大安机场一季度安全保障航班2322架次，旅客吞吐量27.57万人次；新开长沙—

济宁—鄂尔多斯、贵阳—济宁—烟台等往返航线，优化济宁至成都、昆明等热点城市航班时刻，空中桥梁更加通畅。

运河“智”变启新程，阡陌“融”兴向未来。如今的济宁，正以智慧为楫、以融合为帆，全速推进北方内河航运中心、全国性综合交通枢纽城市建设，让交通红利持续释放，为经济社会高质量发展保驾护航、蓄势赋能。

【盖世新闻】集团获评山东省两化融合突出贡献优秀企业



山东省 2025 年两化融合突出贡献优秀企业评选结果揭晓，集团成功获评“山东省两化融合突出贡献优秀企业”。

此次评选结果是在山东省工业和信息化厅指导下，由山东省两化融合促进中心组织专家评选产生的，旨在表彰在山东省两化融合实践中成效显著、具有示范引领作用的企业。集团

将以此为契机，秉持“以信息化驱动工业化，以工业化促进信息化”的发展理念继续深化两化融合战略，推进物流业与制造业“两业融合”，加速人工智能、大数据、物联网等新技术在物流产业的落地和应用，锚定物流产业数字化转型效能与核心竞争力，为山东省乃至全国两化融合高质量发展贡献更多力量。

健康药业公司举办树立和践行正确政绩观 学习教育读书班



4月21日至22日，健康药业公司举办树立和践行正确政绩观学习教育读书班暨党委理论学习中心组集中学习研讨，深入学习贯彻习近平总书记关于树立和践行正确政绩观的重要论述，持续强化党员干部宗旨意识和责任担当。

本次读书班为期两天，采取“集中学习+分组研讨+交流提升”相结合

的方式进行。开班式上，公司负责人作动员讲话，强调要深刻把握正确政绩观的核心要义，牢固树立以人民健康为中心的发展理念。与会人员集体观看了专题辅导视频，进一步深化了对正确政绩观的理解认识。

在分组研讨和交流提升环节，中心组成员围绕学习主题，结合分管领域和工作实际逐一发言，谈认识体会、

找差距不足、明确改进方向，达到了相互启发、共同提升的良好效果。

会议强调，要持续深化理论学习，推动习近平总书记关于正确政绩观的重要论述入脑入心，真正弄清楚“政绩为谁而树、树什么样的政绩、靠什么树政绩”。要坚持问题导向，深入查摆在发展理念、工作作风和履职担当方面存在的差距与不足，细化整改

措施，推动问题整改见行见效。要注重成果转化，把“健康至上、服务至诚”的企业文化理念贯穿经营管理全过程，聚焦药械供应保障、服务能力提升、风险防控等重点工作持续发力，不断提升公司发展质量和服务水平。

公司领导班子成员、中层管理人员，权属单位党组织主要负责同志参加读书班。

协会参加智慧货运与物流发展降本增效研讨会暨盛安智联 IPO 启动大会



2026年5月11日，由山东省物流与交通运输协会指导，平邑县多部门联合协办、山东盛安物流集团承办的“2026智慧货运与物流发展降本增效暨盛安智联IPO启动大会”在平邑顺利举办。平邑县人大副主任王霞、当地相关部门负责人、行业专家及产业链龙头企业代表等150余人出席会议，山东省物流与交通运输协会副会长侯鹏受邀参加会议并致辞。

平邑县人大副主任王霞在致辞中表示，物流产业是平邑企业拓展海外市场、实现“出海”发展的重要支撑，

本次会议是推动当地实体经济与现代物流深度融合、协同发展的关键举措，平邑县将持续优化营商环境，为物流企业转型发展提供全方位保障，助力物流产业提质增效。

协会副会长侯鹏在发言中，首先通报了2026年一季度山东省物流行业的良好运行态势，同时针对当前运输行业面临的成本压力提出了切实可行的应对思路。他指出，当前物流行业正处于数字化、智能化转型的关键期，协会始终聚焦行业痛点难点，主动搭建交流合作平台，助力行业健康发展。

大会期间，与会行业专家围绕物流降本增效、合规运营、资本赋能等核心议题展开分享，为参会企业破解发展难题、优化运营模式提供专业的实操指引。

协会会员单位山东盛安物流集团创始人刘庆元表示，未来将聚焦“港口+网络货运+多式联运”核心业务，联动产业链各方资源，全力助力更多“邑企”扬帆出海、开拓市场。会上，山东盛安物流集团分别与中国外运华中有限公司、深圳中创集团签署战略合作协议，三方将在多式联运、跨境物流、资本运作等领域开展深度合作，

共同构建更完善的现代物流服务体系，为平邑企业出海提供坚实有力的物流

本次会议精准对接行业与企业发展需求，搭建了高效务实的沟通交流平台，为为邑企出海发展、区域物流产业发展注入了强劲动力。下一步，山东省物流与交通运输协会将持续坚守行业使命，充分发挥桥梁纽带作用，整合行业优质资源，引导物流企业加快数字化、智能化、合规化转型升级，为推动全省物流与交通运输行业高质量发展发挥更加积极的作用。

校社协同聚合力，党建引领赋新能 一支部 参加“深化政绩观教育”联学联建活动



为深入贯彻落实关于深化行业协会改革发展的精神，牢固树立和践行正确政绩观，以习近平新时代中国特色社会主义思想为指导，以高质量党建引领行业高质量发展，2026年4月28日，山东省物流与交通运输协会党支部受邀赴山东青年政治学院，与山东省焦化行业协会共同参与了一场别开生面的“党建引领明方向，校社协同践初心”联学联建主题活动，协会党支部书记鲁友水和协会副会长侯鹏带队参加了本次活动。通过理论共学、

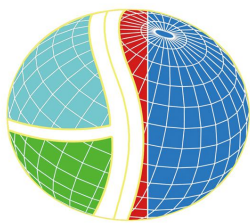
实地参观、深度交流与红色实践，有效凝聚了发展共识，激发了担当作为的奋进力量。

全体参会人员参观了山东青年政治院校史馆。通过珍贵的史料与生动的讲解，大家共同回顾了学院的发展历程与育人初心，深刻感悟到一所高校与时代同频共振、为国家培育英才的使命担当。此次参观不仅增进了对合作院校的了解，更在历史与现实的交汇中，强化了与会党员为事业奋斗、为人民服务的初心使命。



在专题讲座环节，思想性与时代性交织，为与会者带来了一场深刻的知识洗礼。山东青年政治学院政治与公共管理学院党委书记王正坤主讲的专题党课《推动树立和践行正确政绩观学习教育走深走实》，系统阐述了正确政绩观的核心要义与实践要求，为行业协会党员如何围绕中心、服务大局、创造经得起检验的业绩指明了方向。尹丽春教授则以《“万能”的AI工作流》为题，展示了前沿科技赋能工作模式创新的广阔前景，激发了大家以新质生产力推动行业转型升级

的思考。山东省物流与交通运输协会党支部作了题为《党建引领赋能，服务经济社会发展行业》的专题分享。分享紧密结合物流与交通运输行业特性，系统介绍了我会在强化政治引领、规范行业秩序、拓展服务功能、助力经济社会发展等方面的具体实践与工作成效，生动展现了协会党组织在引领行业发展中主动担当、积极作为的良好风貌。活动同时开展了“红色足迹，薪火相传”校园定向越野活动中，通过团队协作完成红色任务，在实践



山东省物流与交通运输协会

SHANDONG PROVINCIAL LOGISTICS AND TRANSPORT ASSOCIATION

山东省物流与交通运输协会由具有代表性的交通、铁路、航空、邮政和重点工业、物流企业及其他相关组织共同组建成立的，实行行业服务与行业管理的非营利性社团组织。协会设有由 80 余名国内知名专家组成的专家委员会，综合运输、物流园区、物流金融、物流装备、冷链物流、电商物流、物流标准化、危化品物流、物流教育、保险服务等 10 个专业委员会。

协会积极宣传贯彻国家的方针政策和法律法规，深入研究现代物流和交通运输发展的趋势与方向，牵头制定行业标准和规范，加强行业自律，开展行业统计等。协会实施与行业主管部门工作的“融合行动”，立足行业发展需求的“扎根行动”，服务会员成长的“伴随行动”，加强自身建设的“提能行动”，扎实推进“两个中心、一个智库、四个平台”工作重点。

协会担任山东省现代物流工作联席会议联络员、山东省行政执法监督企业联系点，荣获“中国社会组织评估等级 AAAAA 级”“山东省社会组织标杆”“物流统计工作先进单位”“山东省工商领域优秀行业协会”“山东省五星级社会组织”“山东省五星级党支部”“社会组织党建工作示范点”“优秀党支部”“金融创新奖”“校企合作先进集体”等荣誉称号。



山东省物流与交通运输协会 入会申请表

填表日期： 年 月 日

编号：

单位基本情况			
单位名称			
单位地址			
主营业务			
社会统一 信用代码		单位性质	
企业邮箱		员工人数	
单位网址		注册资本	
上年度货运量 (万吨)		资产总额	
上年度税 总额(万元)		上年度资产 负债率 %	
园区规模(亩)		上年度营业 收入(万元)	
仓储面积(m ²)		上年度净利 润(万元)	
货运自有车 (辆)		新能源货车(辆)	
整合社会车辆 (辆)		冷链车(辆)	
铁路专用线 (条)		集装箱专用车(辆)	
企业信息化水 平(信息平台或 自动化装备情 况)			

拟申请 会员级别	<input type="checkbox"/> 副会长单位 <input type="checkbox"/> 理事单位 <input type="checkbox"/> 会员单位					
负责人	姓名		性别		民族	
	出生年月		文化程度		政治面貌	
	职务		技术职称		身份证号	
	办公电话		手机		微信号	
	电子邮箱		专业特长		社会职务	
联系人	姓名		部门及 职务		办公电话	
	手机		微信号		电子邮箱	
业务涉及行业、 领域 (多选)	<input type="checkbox"/> 快消品 <input type="checkbox"/> 煤炭 <input type="checkbox"/> 其他大宗物资（粮食、矿建等） <input type="checkbox"/> 装备制造业 <input type="checkbox"/> 药品及医疗器械 <input type="checkbox"/> 纺织服装 <input type="checkbox"/> 农副批发市场 <input type="checkbox"/> 汽车及零部件 <input type="checkbox"/> 危化品及化工原料 <input type="checkbox"/> 进出口贸易 <input type="checkbox"/> 电商 <input type="checkbox"/> 餐饮连锁商超 <input type="checkbox"/> 物流教育 <input type="checkbox"/> 家具家电 <input type="checkbox"/> 其他_____					
业务涉及运输 方式 (多选)	<input type="checkbox"/> 公路运输 <input type="checkbox"/> 铁路运输 <input type="checkbox"/> 水路运输 <input type="checkbox"/> 航空运输 <input type="checkbox"/> 邮政快递 <input type="checkbox"/> 多式联运 <input type="checkbox"/> 集装箱运输（拖车集运） <input type="checkbox"/> 大件运输、 <input type="checkbox"/> 其他_____					
目前企业面临 的主要困难(多 选)	<input type="checkbox"/> 订单需求减少 <input type="checkbox"/> 经营成本增加 <input type="checkbox"/> 资金周转困难 <input type="checkbox"/> 企业用工紧缺 <input type="checkbox"/> 税费压力较大 <input type="checkbox"/> 市场竞争加剧 <input type="checkbox"/> 运输通行不畅 <input type="checkbox"/> 土地 <input type="checkbox"/> 设施场所获取难 <input type="checkbox"/> 管理遇到瓶颈 <input type="checkbox"/> 其他_____					
拟申请 会员级别	<input type="checkbox"/> 副会长单位 <input type="checkbox"/> 理事单位 <input type="checkbox"/> 会员单位					
业务类型 (多选)	<input type="checkbox"/> 物流园区 <input type="checkbox"/> 城市配送 <input type="checkbox"/> 冷链物流 <input type="checkbox"/> 快递速运 <input type="checkbox"/> 危化运输 <input type="checkbox"/> 普货干线（合同物流） <input type="checkbox"/> 零担快运 <input type="checkbox"/> 跨境国际 <input type="checkbox"/> 货运平台 <input type="checkbox"/> 仓储物流 <input type="checkbox"/> 物流教育 <input type="checkbox"/> 其他_____					
服务需求	需要协会提供的服务（请划“√”） <input type="checkbox"/> 协助行业标准的申报立项及起草报批 <input type="checkbox"/> 寻求项目补贴及融资 <input type="checkbox"/> 介绍投资项目 <input type="checkbox"/> 相关的评优推荐 <input type="checkbox"/> 介绍同行业务合作 <input type="checkbox"/> 寻找海外合作 <input type="checkbox"/> 境内外专业考察 <input type="checkbox"/> 品牌打造与推广 <input type="checkbox"/> 相关认证培训服务 <input type="checkbox"/> 专项课题研究 <input type="checkbox"/> 法律援					

	助和咨询 <input type="checkbox"/> 管理难题咨询 <input type="checkbox"/> 推荐及引进人才 <input type="checkbox"/> 企业咨询与规划 <input type="checkbox"/> 协助企业相关培训 <input type="checkbox"/> 其他
单位类型	<input type="checkbox"/> 仓储企业 <input type="checkbox"/> 物流园区 <input type="checkbox"/> 干线物流 <input type="checkbox"/> 专线物流 <input type="checkbox"/> 零担物流 <input type="checkbox"/> 危化品运输 <input type="checkbox"/> 供应链企业 <input type="checkbox"/> 信息化企业 <input type="checkbox"/> 同城配送 <input type="checkbox"/> 货贷企业 <input type="checkbox"/> 设备制造 <input type="checkbox"/> 仓储 <input type="checkbox"/> 配送 <input type="checkbox"/> 运输 <input type="checkbox"/> 信息服务 <input type="checkbox"/> 公共物流 <input type="checkbox"/> 第三方物流 <input type="checkbox"/> 网络货运企业 <input type="checkbox"/> 冷链物流 <input type="checkbox"/> 其他
拟加入专业委员会（可多选）	<input type="checkbox"/> 金融物流专业委员会 <input type="checkbox"/> 冷链物流专业委员会 <input type="checkbox"/> 综合运输专业委员会 <input type="checkbox"/> 物流园区专业委员会 <input type="checkbox"/> 电商物流专业委员会 <input type="checkbox"/> 物流标准化专业委员会 <input type="checkbox"/> 危险品物流专业委员会 <input type="checkbox"/> 物流教育专业委员会 <input type="checkbox"/> 物流装备和信息化专业委员会
申请单位意见	<p>我单位自愿加入山东省物流与交通运输协会，自觉遵守《山东省物流与交通运输协会章程》有关规定，认真履行会员义务。</p> <p style="text-align: center;">（盖章）</p> <p style="text-align: center;">年 月 日</p>
协会意见	<p style="text-align: center;">（盖章）</p> <p style="text-align: center;">年 月 日</p>

联系我们

电话：0531—86026117 0531—86026118

传真：0531—86026117

邮箱：shandong56@vip.163.com

网址：www.sd56.org

地址：济南市舜华路 2000 号舜泰广场 11 号楼北楼 1101

扫描并关注“山东省物流与交通运输协会”

